

**Centre intégré
de santé
et de services sociaux
des Laurentides**

Québec 

**REVUE DE PRESSE RÉGIONALE
SEMAINE DU 18 FÉVRIER 2019**

Par le Service des relations médias,
relations publiques et à la communauté

RENCONTRE DE GROUPE SUR LE DEUIL PÉRINATAL

Le 25 février à 18h30, le Centre intégré de santé et de services sociaux des Laurentides (CISSS) offrira une rencontre de groupe sur le deuil périnatal. Que le deuil soit récent ou non, l'important est de pouvoir échanger sur le sujet avec d'autres parents qui ont également perdu un enfant en cours de grossesse ou en bas âge. La rencontre aura lieu dans les locaux de la Mèreveille (2797, ch. Adolphe-Chapleau) à Mont-Laurier et sera animée par Katy Dufour, infirmière au Complexe mère-enfant, et Kateri McLaughlin-Thibault, travailleuse sociale. Les personnes intéressées doivent s'inscrire: 819-623-1228 poste 6470. ■

Le Courant, 20 février 2019, p. 21

L'Information du Nord Vallée de la Rouge, 20 février 2019, p. 25

DEVENEZ PRÉPOSÉ AUX BÉNÉFICIAIRES et AUXILIAIRE AUX SERVICES DE SANTÉ ET SOCIAUX

À quelques pas d'une **CARRIÈRE**
dans le réseau de la santé et des services sociaux

Début de la formation le
11 mars 2019

INSCRIPTION cfpml.qc.ca
819 623-4111

Profitez d'un moment exceptionnel
d'embauche avec les besoins grandissants
de PAB et ASSS dans le réseau de la santé
et des services sociaux dans la région.

Possibilité de service
de transport

Formation offerte
en milieu de travail

Formation offerte à Rivière-Rouge



Centre de Formation
Professionnelle
Mont-Laurier

en partenariat avec
LE CISSS DES LAURENTIDES
complice de votre carrière

140203

BISTRO OUVERT À LA POPULATION AU CHSLD SAINTE-ANNE

Le café bistro «La rencontre» ouvre ses portes au Centre d'hébergement Sainte-Anne de Mont-Laurier pour accueillir les personnes de la communauté en leur offrant un repas à prix abordable. Le Centre intégré de santé et de services sociaux (CISSS) des Laurentides voulait trouver une façon d'utiliser ce lieu existant afin de répondre aux besoins du centre d'hébergement ainsi qu'à ceux de la population.

Cette solution permettra de briser l'isolement, mais aussi, pour le personnel, de développer des aptitudes de travail diverses servant à une meilleure intégration communautaire. L'ouverture officielle aura lieu le 21 février. Du mardi au jeudi, une équipe sera fière d'accueillir et de servir la population en lui offrant soupe, sandwiches, salades et desserts préparés sur place. ■

PROBLÈME DE SANTÉ? BESOIN D'AIDE?

Voici nos petits trucs



Maryse Froment-Lebeau



D'ABORD : 8-1-1

Info-Santé est un service de consultation téléphonique gratuit et confidentiel, en fonction toute l'année, 24 heures par jour. En appelant au 8-1-1 pour un problème non urgent, on peut joindre rapidement une infirmière (en français ou en anglais). Elle prend nos renseignements personnels, évalue notre besoin actuel, y répond et, s'il le faut, nous dirige vers une ressource (clinique ou autre). Elle peut alors expliquer le problème de santé et fournir des conseils sur les mesures à prendre.



VOUS DEVEZ VOIR UN MÉDECIN le jour même ou le lendemain

Idéalement, vous avez un médecin de famille. « Communiquez avec la clinique ou le groupe de médecine de famille (GMF) où vous consultez habituellement votre médecin pour savoir si des consultations médicales le jour même ou le lendemain sont offertes. Si votre médecin ou un autre médecin de son groupe ne peuvent pas vous recevoir¹, vous pourrez peut-être être redirigé.



PRÈS DE CHEZ NOUS, le GMF des Sommets réunit la Clinique médicale 201 et la Clinique médicale des Sommets, toutes deux à Sainte-Agathe-des-Monts. La fin de semaine elles sont ouvertes en alternance toutes les deux, pour un service continu. Le GMF de Mont-Tremblant compte 4 points de services : 2 cliniques, CLSC et Coop santé de Montcalm.

Si vous n'avez pas de médecin de famille, vous pouvez inscrire votre nom sur la liste d'attente du guichet d'accès à un médecin de famille (GAMF). Vous pouvez aussi, moyennant une contribution annuelle, devenir membre d'une coop santé, comme celle de Val-Morin (coopsantevm.org).



POUR CONSULTER un médecin spécialiste

Il faut d'abord consulter un médecin de famille, qui évaluera votre état de santé et jugera si le spécialiste est nécessaire. S'il vous faut une consultation en urgence, il veillera à vous trouver le rendez-vous. « Le centre de répartition des demandes de services (CRDS) initiera les démarches pour un rendez-vous non urgent. Le médecin de famille transmettra la demande de consultation au CRDS de votre région. Celui-ci a le mandat de trouver un rendez-vous pour vous tout en respectant le délai associé à votre état de santé. Ces délais peuvent varier de 3 jours à 12 mois². » Si un suivi est nécessaire avec le médecin spécialiste, la suite se fera avec lui (nul besoin de retourner au médecin de famille).



Qui peut vous éviter d'attendre à la clinique? VOTRE PHARMACIEN

Le pharmacien est effectivement un professionnel accessible et un vrai expert des médicaments. Son rôle de première ligne est en évolution. Il peut ajuster ou prolonger une ordonnance, prescrire certaines analyses, prescrire un médicament pour certaines conditions mineures (ex. : eczéma, acné mineure, érythème fessier...) ou lorsqu'aucun diagnostic n'est requis (ex. : poux, cessation du tabac, prévention en cas de voyage...). Et bien sûr, on peut le rencontrer pour un conseil sur place ou de l'information sur tout ce qui est en vente libre à la pharmacie. monpharmacien.ca

À Val-David, chez Familiprix, on peut rencontrer une infirmière sur place. Les mercredis, elle les consacre aux soins des pieds, et les jeudis, elle fait la vaccination contre la grippe ou pour les voyages, les suivis pour le diabète ou la pression artérielle, ainsi que le lavage d'oreilles. Il faut prendre rendez-vous avec elle en appelant à la pharmacie : 819 322-3232.



POUR LES URGENCES et trouver un expert

Bien sûr, il y a également le Centre intégré de santé et de services sociaux (CISSS) des Laurentides. Pourquoi « intégré »? Parce qu'il « regroupe des hôpitaux, des CLSC, des centres d'hébergement, des centres de protection et de réadaptation pour les jeunes en difficulté d'adaptation, des centres de réadaptation en déficience

intellectuelle et en trouble du spectre de l'autisme, des centres de réadaptation en déficience physique et des centres de réadaptation en dépendance ». Plusieurs des ressources du CISSS des Laurentides se retrouvent près ou dans l'hôpital de Sainte-Agathe-des-Monts, lequel regroupe un grand nombre de services : urgences, prélèvements, imagerie médicale, accouchement, soins palliatifs, cardiologie, oncologie, etc. Le CISSS est également responsable du soutien à la déficience physique ou intellectuelle, de la DPJ et de bien d'autres services présents dans les Laurentides.

Info : santelaurentides.gouv.qc.ca



BESOIN D'AIDE EN PLUS

Vous traversez une période difficile, trop difficile, et vos ressources habituelles ne suffisent plus? Peut-être avez-vous besoin de rencontrer un psychologue. Cet expert en santé mentale saura faire une évaluation psychologique avec vous et vous offrir la psychothérapie dont vous avez besoin. L'Ordre des psychologues du Québec sera votre ressource pour trouver votre psychologue. Sur son site web (ordrepysq.qc.ca), vous pourrez vérifier le droit d'exercice (permis) des membres et trouver le professionnel qui répondra le mieux à vos demandes. Aussi, l'Ordre s'assure de la qualité des services rendus tout en défendant leur accessibilité. Les ressources publiques (gratuites) en psychothérapie, quant à elles, sont disponibles notamment en CLSC, mais il faut s'attendre à des listes d'attente. Les autres psychothérapeutes en pratique privée (hors de l'assurance maladie) sont rapidement accessibles et annoncés sur internet.

N'hésitez pas à fouiller sur le web, on trouve souvent un ordre ou une association qui peut guider nos recherches vers un professionnel. Entre autres, citons l'Ordre des dentistes du Québec et l'Ordre des optométristes du Québec.

¹ <http://sante.gouv.qc.ca/repertoire-ressources/consultations-medicales-sans-rendez-vous/>

² <https://www.quebec.ca/sante/trouver-une-ressource/consulter-un-professionnel/consulter-un-medecin-specialiste/>

SUITE AU VERSO

ENTRETIEN AVEC MARGUERITE BLAIS

PRENDRE SOIN DE NOS AÎNÉS : UN PROJET DE SOCIÉTÉ

SANDRA MATHIEU – Alors qu'elle est sur la sellette et omniprésente dans les médias depuis quelques semaines, Marguerite Blais persiste et signe : « On doit prendre soin de ceux qui prennent soin! » Discussion avec la députée de Prévost et ministre responsable des Aînés et des Proches aidants.



Mme Blais mentionne d'entrée de jeu qu'après seulement quatre mois en poste, elle et son équipe sont encore en mode analyse sur tous les fronts. « On doit regarder de plus près les besoins en termes de résidences, d'hôpitaux, de cliniques communautaires, etc. »

SITUATION DES LAURENTIDES

Questionnée sur la situation des Laurentides, la ministre se dit consciente des besoins actuels et à venir. « La population est vieillissante dans les Laurentides, particulièrement à Saint-Sauveur, fait-elle valoir en ajoutant être bien au fait que la région a été négligée par le passé. Et plusieurs baby-boomers quittent la ville pour s'installer dans le Nord. On doit rapidement s'adapter à ces nouvelles données

démographiques. Une Maison des aînés est prévue à Labelle. »

Dans sa circonscription, elle concède qu'il y a un manque de résidences et de cliniques médicales ce qui met une pression sur les cliniques des alentours. Les enjeux de l'isolement et du transport sont également à considérer.

Une question importante se pose : Comment mieux financer les organismes communautaires? « Ce sont des acteurs de première ligne et ils se battent au quotidien pour du financement. Plusieurs offrent du répit aux proches aidants, d'autres permettent de briser l'isolement et viennent en aide aux plus vulnérables. »

Elle applaudit tous les bénévoles qui consacrent leur temps et leur expérience au service des aînés. « Il faut également valoriser le retour au travail des aînés. Nous sommes bien au fait de la problématique au niveau fiscal et il faudra trouver une façon de les encourager à rester actifs dans la société. »

Mme Blais déplore le manque de financement des CHSLD privés. « On doit leur donner plus de ressources, changer la structure organisationnelle, les soutenir davantage et améliorer les

conditions de travail des préposés aux bénéficiaires qui sont de réels missionnaires! On a fait un pas en avant avec le signalement obligatoire (loi 115^o), mais si la maltraitance continue, on devra faire un amendement à la loi et appliquer des sanctions pénales. »

TRAVAILLER ENSEMBLE

Marguerite Blais se réjouit que les Québécois se préoccupent de la situation des aînés et qu'ils semblent conscients que ce doit être une priorité, un projet de société. Elle fait d'ailleurs allusion au projet Municipalité amie des aînés (MADA^o) qu'elle a initié en 2009 et dont 900 municipalités font partie aujourd'hui.

Quand on lui demande si elle garde espoir, elle répond du tac au tac : « Si je n'avais pas espoir, je ne serais pas revenue en politique à 68 ans! Je n'ai pas de baguette magique, mais je sais que c'est en travaillant tous ensemble qu'on va changer les choses positivement! Maintenant, il faut donner rendez-vous aux élus et prioriser! »

La CAQ veut remplacer les CHSLD par des maisons des aînés, un concept de logements à dimension humaine avec des services de meilleure qualité. La phase 1 du projet, estimée à 1 milliard de dollars, comprend la construction de 30 complexes d'habitation. Toutes les chambres seront climatisées et il y aura des aires de circulation sécuritaires et verdoyantes entre les unités d'habitation d'un complexe.

«Projet de loi 115
Loi visant à lutter contre la maltraitance envers les aînés et toute autre

personne majeure en situation de vulnérabilité.

www2.publicationsduquebec.gouv.qc.ca

«MADA : Une municipalité amie des aînés (MADA) est une municipalité ou une MRC qui met un frein à l'âgisme; sait adapter ses politiques, ses services et ses structures; agit de façon globale et intégrée; favorise la participation des aînés; s'appuie sur la concertation et la mobilisation de toute la communauté.

BONNES RESSOURCES

Un Québec pour tous les âges :
Plan d'action 2018-2023
www.msss.gouv.qc.ca

TABLE DES AÎNÉS

La Table des aînés de la MRC des Pays-d'en-Haut est une concertation d'acteurs qui vise à trouver des solutions et à coordonner des actions quant à des problématiques identifiées, et ce, dans le but d'améliorer la qualité de vie de tous les aînés vivant sur le territoire de la MRC des Pays-d'en-Haut.
www.lespaysdenhaut.com

BOTTIN DES AÎNÉS

lespaysdenhaut.com

L'appui : favoriser l'autonomie et le mieux-être des personnes âgées, des convalescents, des personnes en perte d'autonomie et des proches aidants d'aînés et promouvoir et développer l'action bénévole.
www.lappui.org

Actualité

BONNE NOUVELLE POUR LA RÉGION

Plus de financement pour les organismes

FRANCE POIRIER – Les organismes communautaires admis en santé et services sociaux verront une augmentation de leur financement via le Programme de soutien aux organismes communautaires (PSOC).



Les organismes de la région se partageront une enveloppe supplémentaire de 790 500 \$.

Le Centre intégré de santé et de services sociaux (CISSS) des Laurentides s'est vu octroyer un montant de 790 500 \$ pour soutenir la mission globale des organismes admis en santé et services sociaux des Laurentides. Ce montant a été réparti entre 91 organismes communautaires de la région.

Cette bonification fait suite à une annonce faite en juillet dernier par le ministère de la Santé et des Services sociaux. Le montant obtenu a été réparti entre 91 organismes admissibles, dont quatre qui obtenaient du financement pour la première fois.

Grâce à cet apport financier, ces organismes communautaires pourront bonifier les activités et les services offerts à la communauté. « Ce financement additionnel constitue une excellente nouvelle pour la population de la région des Laurentides qui bénéficie de l'offre de service dispensée par les organismes financés. Ce rehaussement démontre bien l'importance que le gouvernement accorde à la contribution de l'action communautaire comme véhicule de participation sociale. », s'est réjoui M. Jean-François Foisy, président-directeur général du CISSS des Laurentides.

Soulignons qu'avec ce rehaussement, le budget global du PSOC pour la région des Laurentides s'établit désormais à plus de 27 M\$.

Le PSOC a été créé en 1973 par le ministère de la Santé et des Services sociaux pour soutenir financièrement les organismes communautaires dans l'actualisation de leur mission. Les budgets concernés ont été décentralisés dans les instances régionales dans les années 1990. Les données les plus récentes démontrent que depuis ses débuts, le budget national du programme est passé d'un peu plus d'un million de dollars en 1973 à plus de 600 millions pour l'exercice financier 2017-2018. Le nombre d'organismes soutenus financièrement a augmenté de façon tout aussi spectaculaire, passant d'une trentaine d'organismes en 1973 à 3 591 en 2017-2018. De ce nombre, 3 439 sont des organismes régionaux (583 M\$) et 152 sont des organismes nationaux (17 M\$).

Montant octroyé par secteur

- Saint-Jérôme : **241 784 \$**
répartis entre 24 organismes
- Antoine-Labelle : **89 714 \$**
répartis entre 13 organismes
- Des Sommets : **116 714 \$**
répartis entre 13 organismes
- Pays-d'en-Haut : **119 928 \$**
répartis entre 12 organismes
- Argenteuil : **29 500 \$**
répartis entre 5 organismes
- Thérèse-De Blainville : **95 428 \$**
répartis entre 12 organismes
- Lac-des-Deux-Montagnes : **102 428 \$**
répartis entre 12 organismes

PREMIÈRE ÉDITION

TCHIN RAPPORTE 67 500 \$

Ce sont près de 400 invités, dont une centaine de médecins, qui étaient présents au Club de golf Le Mirage le 8 février dernier pour la première édition de la soirée chic et festive TCHIN au profit de la Fondation de l'Hôpital régional de Saint-Jérôme.

Les présidents d'honneur, Annie Blouin et Ray Junior Courtemanche de la Cité Mirabel, ont mis la barre haute pour cette première édition! *«Incroyable! Près de 400 personnes présentes pour nous aider à supporter la santé dans les Laurentides. Je suis sans mots tellement je suis heureux. J'espère que cette première soirée TCHIN puisse marquer le début d'une tradition annuelle»*, s'exclame Ray Junior Courtemanche.

Les profits de cette soirée permettront l'achat d'un appareil C-Arm, technologie d'imagerie haute définition, nécessaire en chirurgie vasculaire. Cet achat aura un impact direct pour le patient puisqu'il assurera une technique chirurgicale moins invasive, donc une récupération postopératoire plus rapide et moins douloureuse.



Les présidents d'honneur Annie Blouin et Ray Junior Courtemanche.

L'Écho de la Rive-Nord, site Internet

La clinique de radiologie Imagix Sainte-Thérèse devient un centre de dépistage désigné

<https://www.lechodelarivenord.ca/actualites/societe/356005/la-clinique-de-radiologie-imagix-sainte-therese-devient-un-centre-de-depistage-designe>

Cancer du sein

La clinique de radiologie Imagix Sainte-Thérèse devient un centre désigné

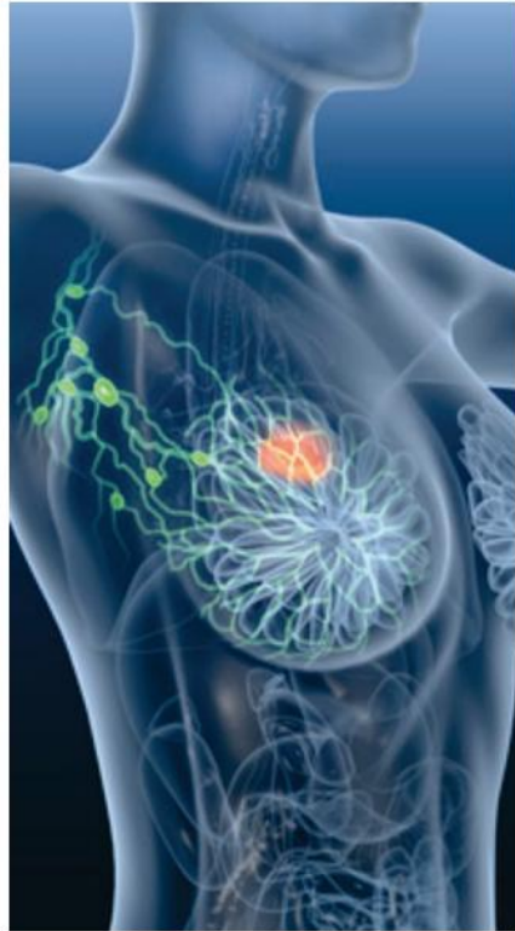
Soucieux d'améliorer l'accès aux services de dépistage par mammographie, le Centre intégré de santé et de services sociaux (CISSS) des Laurentides annonce qu'une nouvelle clinique du territoire de la MRC de Thérèse-De Blainville est maintenant à la disposition des quelques 24 000 citoyennes âgées de 50 à 69 ans du territoire. La clinique de radiologie Imagix Sainte-Thérèse devient ainsi le septième centre de dépistage désigné dans la région des Laurentides.

Mis en place par le ministère de la Santé et des Services sociaux, le Programme québécois de dépistage du cancer du sein (PQDCS) a pour objectif de diminuer la mortalité par cancer du sein en invitant les femmes à passer une mammographie de dépistage aux deux ans.

Il s'avère particulièrement avantageux pour les femmes de participer à ce programme essentiel pour le maintien de leur santé. Au Québec, toutes les femmes âgées de 50 à 69 ans reçoivent une lettre leur offrant la possibilité de participer au PQDCS. Les citoyennes du territoire de Thérèse-De Blainville n'ayant jamais été atteintes d'un cancer du sein antérieurement peuvent ainsi bénéficier du programme de dépistage en prenant rendez-vous à la clinique de radiologie Imagix Sainte-Thérèse en composant le 514 866-6622.

Depuis le déploiement du Programme québécois de dépistage du cancer du sein dans la région des Laurentides, plus de 62 % des femmes y ont participé. « Nous souhaitons qu'au minimum 70 % des citoyennes de notre région puissent obtenir un dépistage du cancer du sein, de manière à ce que nos équipes puissent rapidement intervenir en cas de besoin et ainsi contribuer à la qualité de vie des femmes d'ici », précise M. Jean-François Foisy, président-directeur général du CISSS des Laurentides.

Pour connaître l'ensemble des centres de dépistage désignés du cancer du sein de la région des Laurentides, il est possible de consulter la section « soins et services / Programme québécois de dépistage du cancer du sein » du site Internet du CISSS des Laurentides à l'adresse : www.santelaurentides.gouv.qc.ca.



▼ FONDATION HÔPITAL SAINT-EUSTACHE

UN GRAND BAL POUR LES NOUVEAU-NÉS

(R. C.) - C'est le 16 mars prochain, au Sheraton de Laval, que se tiendra le Grand Bal de la Fondation Hôpital Saint-Eustache, activité de collecte de fonds qui permettra à l'établissement régional de bonifier son offre de soins de santé. Cette fois, la cagnotte ira à la pouponnière.

L'équipe de la Fondation avait réuni la presse et ses principaux partenaires à la Cabane à sucre Farsa mardi soir afin de dévoiler les détails de son événement caritatif triennal dont les profits seront réservés pour l'achat d'équipements.

UNE SOIRÉE GATSBY

Quelque 400 convives sont attendus à cette soirée dansante ayant pour thématique Gatsby (le Magnifique) qui sera animée par Daniel Dö. On promet des prestations-surprises au cours de cette soirée prestigieuse agrémentée des notes musicales de l'Orchestre The Showmen.

«L'organisation de cette soirée représente une somme considérable de travail, aussi chaque dollar que l'on réussit à amasser a toute son importance», a laissé savoir le président-directeur général du CISSS Laurentides, Yves Saint-Onge, en rappelant que le précédent Grand Bal de 2016 avait permis à la Fondation d'amasser la somme de 50 000 \$ en vue d'acheter de nouveaux équipements.

CLAUDE CARIGNAN, PRÉSIDENT D'HONNEUR

Bien connu dans la communauté eustachoise, Me Claude Carignan, qui est également premier vice-président et chef des affaires corporatives du Groupe Sélection, assurera la présidence de la présente campagne de financement. Déjà convaincu de l'importance d'offrir des soins de santé de qualité localement, le séna-



Photo Reine Côté

Diane Desjardins Lavallée, présidente de la Fondation Hôpital Saint-Eustache, entourée des membres de son équipe et du président d'honneur, Claude Carignan, à sa gauche.

teur Carignan affirme en avoir réellement mesuré la nécessité lors de sa récente hospitalisation pour un problème dans la région rénale.

Il pouvait ainsi livrer son propre témoignage de l'Hôpital de Saint-Eustache. «C'est un hôpital chaleureux avec des praticiens professionnels et ces gens-là ont besoin d'être soutenus. D'autres équipements sont nécessaires aux médecins spécialistes. C'est grâce à ces équipements de pointe que j'ai pu être opéré la semaine dernière et être de retour au travail dès mardi», a souligné l'ancien maire de Saint-Eustache.

POUR UNE POUPONNIÈRE EFFICACE

La gynécologue Isabelle Lambert est certainement celle qui avait le plus de raisons de se réjouir de l'argent qui sera recueilli lors de l'édition 2019 du Grand Bal. Quatre incubateurs seront ajoutés aux quatre déjà présents dans la pouponnière et disposera d'un espace agrandi, ce qui per-

mettra au personnel de travailler plus efficacement que dans le local actuel qui ne suffit pas aux besoins, estime-t-elle. La collecte de fonds devrait aussi assurer l'achat d'un second appareil respiratoire pour poupons.

Avec la population qui augmente rapidement sur le territoire des Basses-Laurentides, le nombre de naissances annuel se situe autour de 1 500 à 1 700 bébés. «Ça reste stable, mais à Saint-Eustache, on a le même taux que dans les grands centres urbains de grossesses à risques élevés de complications. Avec le diabète de grossesse, par exemple, et risque d'entraîner du liquide amniotique sur les poumons des nouveau-nés», expliquait en entrevue le Dre Lambert.

Depuis sa création en 1990, la Fondation Hôpital Saint-Eustache a investi plus de 9,3 millions de dollars en soins de santé et dans l'achat d'équipements de pointe.

**FONDATION SOLEIL DU CENTRE
D'ACCUEIL SAINT-BENOÎT**

Les billets pour notre loterie 2019, au profit de la Fondation Soleil, sont maintenant en vente au coût de 20 \$. Il y aura 12 tirages (1 par mois). 1er prix: 100 \$; 2e prix: 50 \$. Pour des renseignements ou pour vous procurer des billets: Jocelyne Lapierre au 450 623-0836 ou Thérèse Désormeaux au 450 479-6910.

CIME, site Internet

PRIMEUR | Démission massive de préposés aux bénéficiaires dans les Laurentides

<https://www.cime.fm/nouvelles/sante/193206/primeur-demission-massive-de-preposes-aux-beneficiaires-dans-les-laurentides>

Des douches au lit pour les CHSLD des Laurentides

<https://www.cime.fm/nouvelles/sante/192677/des-douches-au-lit-pour-les-chsld-des-laurentides>

276 préposé(e)s aux bénéficiaires ont abandonnés leur travail au CISSS des Laurentides (20 février 2019)

http://www.cflo.ca/sites/default/files/nouvelles_audio/prepose - prepose - .mp3

Entrevue avec monsieur Dominic Presseault, président de la STTLSSS-CSN (19 février 2019)

http://www.cflo.ca/sites/default/files/audios/dominci_preos.mp3

Le commentaire de Luc Rajotte / Retour sur l'entrevue avec Monsieur Sylvain Pagé (19 février 2019)

http://www.cflo.ca/sites/default/files/audios/commentaire_luc_rajotte_19_fev.mp3

Le commentaire de Luc Rajotte / le Stationnement dans les hôpitaux / Le dossier des super-infirmières (18 février 2019)

<http://www.cflo.ca/sites/default/files/audios/cflo - 2019-02-18 12 18 48 - 2019-02-18 12 28 26 - .mp3>

Entrevue avec Sylvain Pagé, adjoint à la direction du CISSS des Laurentides (18 février 2019)

<http://www.cflo.ca/sites/default/files/audios/cflo - 2019-02-18 12 36 02 - 2019-02-18 12 55 14 - .mp3>

Le directeur des ressources humaines du CISSS des Laurentides sera demain à Mont-Laurier pour entendre les doléances des employés fatigués

http://www.cflo.ca/sites/default/files/nouvelles_audio/cisss - cisss - 1.mp3

Chronique Luc Rajotte - Situation hôpital de Mont-Laurier (14 février 2019)

<http://www.cflo.ca/sites/default/files/audios/cflo - 2019-02-14 12 18 21 pm - 2019-02-14 12 31 24 pm - .mp3>

Le PDG du CISSS des Laurentides et l'ancien recruteur médical règlent leurs comptes sur facebook (14 février 2019)

http://www.cflo.ca/sites/default/files/nouvelles_audio/echange - echange - .mp3

Des moyens de pression pour passer un message aux dirigeants du CISSS des Laurentides (14 février 2019)

http://www.cflo.ca/sites/default/files/nouvelles_audio/infirmiere - infirmiere - .mp3