

**Centre intégré
de santé
et de services sociaux
des Laurentides**

Québec 

**REVUE DE PRESSE RÉGIONALE
SEMAINE DU 8 JUIN 2020**

**Par le Service des communications
et des relations publiques**

ACTUALITÉS

Maison Lyse-Beauchamp

Ouverture d'une deuxième ressource intermédiaire au centre-ville



À cause de besoins grandissants dans la région, la Maison Lyse-Beauchamp vient d'ouvrir une deuxième ressource intermédiaire en santé mentale au centre-ville de Mont-Laurier. (Photo L'Info de la Lièvre – Archives)



KATHLEEN GODMER
kgodmer@inmedias.ca

Le 15 mai dernier, malgré la pandémie et le contexte difficile, la Maison Lyse-Beauchamp (MLB) a ouvert une quatrième ressource d'hébergement. La bâtisse qui est située dans le centre-ville de Mont-Laurier permettra à l'organisme d'offrir plus de services.

En effet, la MLB tenait à annoncer l'ouverture d'une quatrième ressource, soit une deuxième ressource intermédiaire. Il s'agit d'une ressource de neuf lits dédiés à une clientèle en santé mentale présentant des troubles complexes.

Comme les ressources sont trop peu nombreuses lorsqu'il est question de besoins en santé mentale et que ceux-ci, peu importe où, sont criants, la MLB a mis de l'avant ce projet pour offrir encore plus de services.

Depuis maintenant plus de deux ans, la MLB opère une ressource intermédiaire en santé mentale. Ce service venait consolider la panoplie déjà offerte. On comptait, à ce moment, une ressource de thérapie certifiée pour les dépendances, une ressource communautaire en itinérance et errance ainsi que trois plateaux de travail en réinsertion sociale. « L'hiver dernier, vu la demande dans notre région et le succès connu dans ses services, la MLB s'est vu octroyer un deuxième contrat de services par le CISSS des Laurentides. Une bâtisse a rapidement été achetée et complètement rénovée. Évidemment le contexte actuel de confinement a rendu ce travail complexe. Comme d'habitude, la direction a fait preuve de grande ingéniosité et de créativité. Ainsi l'ouverture de la ressource s'est faite le 15 mai, c'est-à-dire un mois avant la date prévue », a raconté Émilie Tessier, coordonnatrice.

La coordonnatrice a enchaîné en expliquant : « les travaux ont pu être achevés grâce à l'apport et l'implication de nombreuses personnes. Groupe Piché a été sollicité et les travailleurs de la Boutique à bois ont assuré une partie des travaux et du mobilier sur mesure. Les ouvriers de la maintenance ont aussi été du chantier de longues heures de travail. Des bénévoles ont participé à plusieurs tâches. Finalement les employés de la nouvelle ressource ont démontré flexibilité et engagement, mettant la main à la pâte pour le grand ménage et les derniers détails. »

La MLB a profité de l'occasion pour nommer ses deux ressources intermédiaires. La ressource existante portera le nom de l'Émergence et la nouvelle l'Envolée. Deux noms qui évoquent bien la mission de l'organisme qui est la réinsertion sociale. Pour plus d'information sur les services offerts par la MLB: <https://www.maisonlysebeauchamp.org/>

L'Info de la Lièvre, 10 juin 2020, p. 52

Information du Nord Vallée de la Rouge, 10 juin 2020, p. 18



LE CISSS DES LAURENTIDES

RECHERCHONS

AGENT(E) ADMINISTRATIF(VE)

- Lieu(x) de travail : Rivière-Rouge et Mont-Laurier
- Disponibilités : Rotation jour/soir
- Taux horaire : à partir de 20,20 \$
- Exigence : DEP ou AEC en secrétariat, bureautique ou son équivalent
- Accès aux différentes primes applicables au réseau de la santé

Vous ferez la différence en assistant les équipes dans leurs fonctions administratives et professionnelles.

Pour postuler ou découvrir nos emplois disponibles : LaDifferenceEnSanté.ca

Québec 

LP-004978-1



LE CISSS DES LAURENTIDES

RECHERCHONS

AIDE DE SERVICE

- Lieu(x) de travail : Mont-Laurier et/ou Rivière-Rouge et/ou Labelle et/ou Mont-Tremblant
- Disponibilités : Être disponible à temps plein, 2 quarts de travail sur 3 (jour, soir, nuit)
- Taux horaire : 19,69 \$
- Exigence : Secondaire 3 complété, avec expérience en service à la clientèle
- Accès aux différentes primes applicables au réseau de la santé

Vous ferez la différence en travaillant en étroite collaboration avec les équipes de soins dans diverses activités en lien avec le soutien à l'utilisateur.

Pour postuler ou découvrir nos emplois disponibles : LaDifférenceEnSanté.ca

Québec 

L-900-8779-1



LE CISSS DES LAURENTIDES

RECHERCHONS

**PRÉPOSÉ(E) ALIMENTAIRE,
BUANDERIE ET ENTRETIEN**

- Lieu(x) de travail : Mont-Laurier et/ou Rivière-Rouge et/ou Labelle et/ou Mont-Tremblant
- Disponibilités : Être disponible à temps plein, 2 quarts de travail sur 3 (jour, soir, nuit) ainsi qu'une fin de semaine sur 2
- Taux horaire : 19,69 \$
- Exigence : Secondaire 3 complété
- Accès aux différentes primes applicables au réseau de la santé

Vous ferez la différence en participant au bien-être des usagers et résidents du CISSS en effectuant le nettoyage et le maintien de la propreté à l'établissement

Pour postuler ou découvrir nos emplois disponibles :
LaDifférenceEnSanté.ca

Québec 

© 2020 CISSS

À LA UNE

Don de la Plomberie St-Jovite

42 ventilateurs pour nos aînés en CHSLD



Des employés de la Plomberie St-Jovite remettent des ventilateurs au CHSLD de Labelle. (Photo gracieuseté)

MAXIME COURSOL

mcoursol@inmedias.ca

Les résidents des CHSLD de Mont-Tremblant et Labelle ont eu une belle surprise le vendredi 29 mai: ils ont reçu en cadeau des ventilateurs, courtoisie de la Plomberie St-Jovite.

C'est une employée de l'entreprise, Audrey Martineau, qui a eu cette idée. « Je suis rentrée dans mon condo un soir cette semaine et j'avais oublié de partir la climatisation. Il faisait 33 degrés à l'intérieur. Même si je suis jeune, j'étais étourdie. J'ai alors pensé à tous ces aînés dans les CHSLD qui n'avaient pas de climatisation, selon ce que j'avais lu dans le journal. Je me suis dit que ça n'avait pas de bon sens! », raconte-t-elle.

Elle a téléphoné tout de go à son employeur, afin de lui proposer de fournir gratuitement des climatiseurs à ceux qui n'en avaient pas dans les CHSLD de Mont-Tremblant et Labelle. Il s'est joint à son initiative sans hésiter. « J'ai ensuite appelé les deux CHSLD pour savoir c'était quoi leurs besoins. Comme on a su que le gouvernement avait déjà le projet d'installer de la climatisation dans chaque chambre de ces CHSLD-là, on a opté plutôt pour offrir des ventilateurs, comme ça tout

de suite, les gens vont pouvoir être plus au frais, en attendant la climatisation », explique Audrey.

UN VENTILATEUR POUR CHAQUE RÉSIDENT QUI N'EN A PAS

Le 29 mai au matin, après plusieurs démarches fructueuses auprès de fournisseurs, Audrey et d'autres employés de la Plomberie St-Jovite se sont présentés au CHSLD de Mont-Tremblant pour y offrir 11 ventilateurs, pour les chambres qui n'en avaient pas, et au CHSLD de Labelle, avec 32 ventilateurs. « À Labelle, on a su qu'aucune chambre n'en avait. On a donc offert un ventilateur pour chaque chambre », précise Audrey.

Les CHSLD se sont engagés à les désinfecter et les installer la journée même. Il s'agit de ventilateurs qui s'installent au mur, pour éviter que les résidents avec des problèmes de mobilité ne les accrochent. « C'était vraiment beau de voir tout ce monde-là qui nous remerciait, raconte Audrey. C'est eux qu'on doit remercier, pour tout ce qu'ils font pour nos aînés et nos malades! »

Sur sa page Facebook, la Plomberie St-Jovite lance maintenant le défi à tous les entrepreneurs de prendre la même initiative dans leur région respective. 🌟



CISSS des Laurentides

À la recherche de familles d'accueil pour jeunes de 0 à 17 ans

Le CISSS des Laurentides recherche activement des personnes intéressées et aptes à devenir familles d'accueil pour des jeunes âgés de 0 à 17 ans. La pénurie de ressources est toujours aussi considérable pour cette clientèle, indépendamment de la pandémie actuelle. La région des Laurentides est confrontée à une augmentation importante des demandes d'hébergement et le CISSS des Laurentides interpelle les personnes ayant acquis des connaissances dans le réseau de la santé et des services sociaux ou une expérience de vie auprès de cette catégorie d'âge à manifester leur intérêt pour devenir famille d'accueil. Avec les technologies numériques qui offrent la possibilité de tenir des rencontres à distance, toutes les mesures seront mises de l'avant afin d'éviter le rassemblement des personnes désireuses d'obtenir des renseignements quant aux différents critères pour devenir familles d'accueil. Les personnes intéressées peuvent prendre contact à l'adresse: recrutement.rtf.cissslau@ssss.gouv.qc.ca. (Photo Unsplash)

LE CISSS DES LAURENTIDES

RECHERCHONS

AIDE DE SERVICE

- Lieu(x) de travail : Emplois disponibles dans tout le territoire des Laurentides
- Disponibilités : Être disponible à temps plein, 2 quarts de travail sur 3 (jour, soir, nuit)
- Taux horaire : 19,69 \$
- Exigence : Secondaire 3 complété, avec expérience en service à la clientèle
- Accès aux différentes primes applicables au réseau de la santé

Vous ferez la différence en travaillant en étroite collaboration avec les équipes de soins dans diverses activités en lien avec le soutien à l'utilisateur.

Pour postuler ou découvrir nos emplois disponibles : LaDifferenceEnSanté.ca

Québec 

L-POO-49772

CISSS des Laurentides

À la recherche de familles d'accueil pour jeunes de 0 à 17 ans

Le CISSS des Laurentides recherche activement des personnes intéressées et aptes à devenir familles d'accueil pour des jeunes âgés de 0 à 17 ans. La pénurie de ressources est toujours aussi considérable pour cette clientèle, indépendamment de la pandémie actuelle. La région des Laurentides est confrontée à une augmentation importante des demandes d'hébergement et le CISSS des Laurentides interpelle les personnes ayant acquis des connaissances dans le réseau de la santé et des services sociaux ou une expérience de vie auprès de cette catégorie d'âge à manifester leur intérêt pour devenir famille d'accueil. Avec les technologies numériques qui offrent la possibilité de tenir des rencontres à distance, toutes les mesures seront mises de l'avant afin d'éviter le rassemblement des personnes désireuses d'obtenir des renseignements quant aux différents critères pour devenir familles d'accueil. Les personnes intéressées peuvent prendre contact à l'adresse: recrutement.rtf.cisslau@sss.gouv.qc.ca.

Art de vivre | Lifestyle



Alain Reid & Françoise Héту

Le Tour du Dr Reid

ALAIN BISSON

Par leur humanité, certains d'entre nous laissent une empreinte indélébile dans le cœur de ceux et celles qu'ils ont croisés. Manifestement, c'est le cas du Tremblantais Alain Reid, médecin de campagne et grand cycliste devant l'Éternel, entre autres choses, décédé il y a cinq ans.

Depuis son départ, à la fin mai 2015, les proches de M. Reid organisent une randonnée cycliste annuelle pour célébrer sa mémoire – Le Tour d'Alain – et ils espèrent marquer ce premier quinquennat de façon particulière **au début de l'automne**, si les circonstances le permettent.

« Alain était un homme absolument exceptionnel et il allait de soi que nous soulignons son passage parmi nous, cinq ans plus tard, avec une randonnée cycliste

d'une plus grande ampleur qu'à l'habitude », explique Louis Craig, ami de longue date, au cours d'un entretien avec *Tremblant Express*.

Un autre ami et camarade cycliste, Jean-Guy Montpetit, abonde et ajoute : « Alain adorait le vélo et lui et sa conjointe, Françoise Héту, nous ont initiés ma conjointe et moi aux voyages à vélo. Je me souviendrai toujours du plaisir qu'il prenait à rouler à côté de nous et à jaser, et surtout, à la p'tite bière post-sortie qui était un must pour lui. Alain était un bon vivant ».

« C'était un véritable ami, confie Yves Biennu. Compagnon de ski de fond l'hiver, de randonnées pédestres l'automne et de vélo l'été, Alain était toujours prêt à nous embarquer dans ses aventures. Il n'avait pas trop le sens de l'orientation et certaines de ces sorties, qui devaient durer quelques

heures, nous prenaient la journée. Nous rentrions exténués, mais Alain gardait toujours le sourire et la semaine suivante, il avait une nouvelle idée pour de nouvelles aventures. Nous avons parcouru des milliers de kilomètres à vélo sur les routes de notre région et il m'a fait découvrir des coins formidables. C'était un amoureux de la nature qui vivait pour sa famille tout en adorant son métier. Il me manque. »

« Connecter avec les gens »

Selon sa conjointe, Françoise Héту, vice-présidente de Station Mont-Tremblant, le cycliste Reid affectionnait particulièrement les voyages à vélo parce qu'ils lui permettaient de découvrir tout doucement les pays et leurs habitants. « Il aimait connecter avec les paysages et les gens », raconte Mme Héту, qui a partagé la vie d'Alain Reid pendant près de 30 ans.

Médecin au pénitencier La Macaza, à l'Hôpital Laurentien de Sainte-Agathe-des-Monts et à la clinique de Station Mont-Tremblant, Alain Reid a fondé la clinique médicale du Vieux-village de Mont-Tremblant en 2003. Faute d'un nombre suffisant de médecins pour prendre la relève, la clinique lui a brièvement survécu avant de fermer ses portes à l'été 2018.

« J'aurais aimé que la clinique puisse continuer ses activités parce qu'Alain y tenait et que sa mission communautaire, sociale et locale lui importait beaucoup, mais ça n'a pas été possible », déplore Françoise Héту.

Des centaines d'accouchements

Le médecin a procédé à des centaines d'accouchements au fil de sa carrière de près de 40 ans et a soigné des milliers de patients de la région. Ceux et celles à qui *Tremblant Express* a parlé gardent un chaleureux souvenir de lui.

« Une consultation avec Alain tenait autant de la médecine que de la rencontre sociale. Il aimait les gens et avait une joie de vivre contagieuse. Il voyait toujours le bon côté des choses », se souvient avec émotion Éline Marin, qu'une amie avait référée au Dr Reid peu après son installation dans la région, il y a 40 ans.

« Alain était très à l'écoute et très généreux de son temps. Difficile de trouver un homme et un médecin aussi avenant et gentil que lui », assure Louis Craig.

Père de l'Olympien Charles Reid, ainsi que de Julie et de Simon, Alain Reid était aussi un skieur alpin, de fond et de randonnée accompli. Un vrai Tremblantais, quoi! ■

COVID-19 EN BREF

CISSS DES LAURENTIDES

PLUS DE 2000 EMPLOYÉS DÉPISTÉS

France Poirier – Au cours des derniers jours, un dépistage massif a été effectué auprès des employés qui travaillent en CHSLD publics et privés. Dans la région plus de 2000 employés ont été dépistés.

« La région des Laurentides est la 2^e région au Québec où le plus grand nombre d'employés a fait un test. De ce nombre, seulement 26 ont testé positif, l'équivalent de 1 %. Parallèlement à cette situation, on compte plus de retour d'employés que de départs dans les milieux de vie ce qui n'a pas occasionné d'embûches supplémentaires au niveau du personnel », explique Jean-Philippe Cotton, président directeur-général adjoint au CISSS des Laurentides.

■ BILAN DES MILIEUX DE VIE

En date de dimanche dernier, 14 milieux de vie étaient touchés par la COVID dans la région. À chaque semaine, on compte de moins en moins de milieux touchés par une éclosion. La situation s'améliore depuis la semaine dernière avec une

La mairesse de Sainte-Adèle, Nadine Brière, souligne que l'unité mobile permettant de faire des tests de dépistage sera de passage à la Place des citoyens les 13 et 14 juin prochains.

traintaine d'usagers de moins atteints et le retour d'une trentaine d'employés guéris de la COVID.

Dr Éric Goyer, directeur de la Santé publique des Laurentides observe depuis quelques jours une diminution quotidienne, ce qui est très positif. « Par ailleurs, on observe aussi un relâchement des mesures de prévention, ça nous inquiète, mais on rappelle aux gens de respecter les deux mètres et si ce n'est pas possible de porter un couvre-visage. »

SUIVI À LA MAISON WILFRID-GRIGNON

« On est rendu à trois cas confirmés sur l'ensemble de la ressource », a affirmé Jean-Philippe Cotton lors du point de presse du 8 juin. « L'éclosion est en contrôle présentement. On pense même à annoncer la levée de l'éclosion dans les prochains jours. »

Rosemonde Landry, présidente-directrice générale, a pour sa part ajouté : « Après environ six semaines de travail, la levée de l'isolement de l'ensemble des résidents est prévue dans les prochains jours. C'est un beau succès. [...] Nous continuons d'accompagner cette ressource tant que cela sera nécessaire. »

BILAN PAR MRC DE RÉSIDENCE

En date du 8 juin 11h15, 3 098 cas étaient confirmés dans les Laurentides incluant 151 décès et 225 hospitalisations dont 31 aux soins intensifs. Voici comment les cas et les décès sont répartis par MRC de résidence.

	Nombre de cas confirmés	Nombre cumulatif de décès
MRC d'Antoine-Labelle	16	0
MRC des Laurentides	156	6
MRC des Pays-d'en-Haut	219	24
MRC d'Argenteuil	68	5
MRC de la Rivière-du-Nord	705	36
Ville de Mirabel	281	1
MRC de Deux-Montagnes	522	13
MRC de Thérèse-De Blainville	1 127	66
Secteur à déterminer	4	0

Source : CISSS des Laurentides

BILAN PAR MUNICIPALITÉ

Le CISSS des Laurentides rend maintenant disponible le nombre de cas par municipalité, bilan qui est mis à jour une fois par semaine. Voici le dernier disponible, datant du 5 juin 2020.

MRC des Pays-d'en-Haut

Morin-Heights	8 cas	Sainte-Anne-des-Lacs	18 cas
Piedmont	11 cas	Sainte-Marguerite-du-Lac-Masson	0 cas
Saint-Adolphe-d'Howard	9 cas	Saint-Sauveur	47 cas
Sainte-Adèle	107 cas	Wentworth-Nord	Moins de 5 cas

TOTAL MRC (incluant toutes les municipalités) 207 cas

MRC des Laurentides

Sainte-Agathe-des-Monts	78 cas	Val-Morin	8 cas
Val-David	20 cas		

TOTAL MRC (incluant toutes les municipalités) 154 cas

Source : CISSS des Laurentides

COVID-19

MISE À JOUR

FAUX CAS POSITIF AU IGA MARCHÉS FAMILLE JASMIN À SAINTE-ADÈLE

Suite à l'annonce du IGA Marchés Famille Jasmin, situé à Sainte-Adèle, concernant un employé qui aurait été testé positif de la COVID-19, nous avons appris qu'il y a eu une erreur de laboratoire faite par la Santé publique et que c'est en fait un faux cas positif.

La Santé publique a contacté la direction pour leur en faire l'annonce. En conséquence, les trois autres employés qui avaient été en contact avec cette personne et qui étaient confinés sont maintenant de retour au travail.

Selon Christian Jasmin, propriétaire du IGA, cette erreur a engendré des coûts allant jusqu'à 3000\$ pour le nettoyage, notamment, en plus des conséquences sur les opérations durant les trois premiers jours. Ils estiment

qu'au total, ce faux cas positif leur a coûté 5000\$. *« Cela n'enlève en rien à toutes les précautions que nous devons continuer de prendre et appliquer quotidiennement. »*



Accès, 10 juin 2020, p. 11

Le Nord, 10 juin 2020, p. 18 et 19



CAHIER emploi

MANQUE DE PERSONNEL DANS LES CHSLD

LE DÉFI DE FORMER 10 000 PRÉPOSÉS AUX BÉNÉFICIAIRES EN 3 MOIS

Marie-Catherine Goudreau - Moins d'une semaine après la mise en ligne de la plateforme d'inscriptions pour la formation accélérée de préposés aux bénéficiaires en CHSLD, déjà 90 000 personnes avaient démontré leur intérêt.



Les étudiants du CFP performance Plus.

La campagne pour attirer plus de 10 000 préposés aux bénéficiaires en CHSLD a été lancée le 27 mai dernier, afin que la formation de 3 mois débute dès le 15 juin, ce qui laisse donc moins de 3 semaines aux Centres de formation professionnelle (CFP) pour mettre toutes les mesures en place pour la réaliser. Alors que le CISSS des Laurentides a comme objectif de former 660 personnes, la question que l'on doit se poser est à savoir si les CFP ont les ressources pour accueillir tous ces étudiants.

■ UN DÉFI

Nous avons parlé à Stéphane Laurence, directeur du Centre de formation professionnelle Performance Plus, le centre qui donnera la formation dans la commission scolaire de la Rivière-du-Nord, et selon lui, très peu d'information du gouvernement concernant l'organisation de la formation leur a été transmise en date du 4 juin. Cependant, étant donné qu'ils donnaient une formation similaire, il est possible de l'adapter et de la raccourcir : « Ce n'est pas de l'inconnu pour nous le contenu de la formation puisque ce sont les compétences que l'on retrouve dans le DEP, c'est donc

faisable », selon Faby Brière, qui est directeur des CFP des Sommets et Horizon.

■ LES RESSOURCES

Selon ce dernier, leurs écoles sont prêtes à relever ce défi grâce aux enseignants qui se sont portés volontaires pour continuer à donner des cours durant l'été : « Nous étions fiers de constater que notre équipe était fidèle au poste ». Toutefois, ce n'est pas le cas pour toutes les écoles, comme celle de M. Laurence qui explique que la majorité de ses enseignants travaillent actuellement dans le réseau de la santé puisque la demande était très forte. Outre les professeurs, il croit qu'il y aura également un manque de ressources matérielles et d'équipements, d'autant plus qu'il sera nécessaire d'avoir plus de locaux en raison de la distanciation physique. Selon le directeur du CFP Performance Plus, le défi est aussi de trouver l'équilibre entre le maintien des programmes qui sont actuellement en cours et l'implantation de cette nouvelle formation accélérée.

« On fera ce que M. Legault et M. Roberge nous demandent, mais c'est peu probable qu'on réussisse à former 10 000 personnes

et été au Québec. Avec les ressources dont nous disposons dans les régions de Laurentides, Lanaudière et Laval, ce sera difficile », déclare Stéphane Laurence. Il croit en fait être en mesure de former 6 groupes qui seront composés de 15 étudiants, comme le CFP des Sommets et Horizon, ce qui fait un total d'environ 180 personnes. Le directeur du CFP Performance Plus ajoute qu'il est probable qu'ils ne soient pas en mesure de commencer la formation pour tous les groupes en même temps dès le 15 juin, d'autant plus qu'ils devraient recevoir la description détaillée du programme au cours de cette semaine. « Si ça va bien, nous serons capables d'en former une certaine dans notre CFP, mais je ne suis pas certain », déclare Stéphane Laurence.

■ « UN ENGOUEMENT JAMAIS VU »

« Ça fait plus de 25 ans que je suis dans le domaine de la formation professionnelle et c'est un engouement jamais vu », poursuit M. Brière en parlant du nombre très élevé d'inscriptions.

En revanche, le nombre de plateformes par lesquelles peuvent s'inscrire les personnes rend la situation complexe puisque les CFP reçoivent également des candidatures, tout comme le gouvernement, ce qui a apporté une certaine confusion.

Les candidatures reçues dans les CFP seront transmises au CISSS des Laurentides qui effectuera une sélection et répartira les étudiants dans les différentes régions. Le gouvernement a par ailleurs établi certains critères pour accéder à la formation, tels qu'être disponible à temps complet au moins pour une durée d'une année, pouvoir travailler le jour, le soir et la nuit, mais également durant les week-ends. Il faut cependant préciser que la formation de 3 mois ne mène pas à un poste de préposés aux bénéficiaires dans les centres hospitaliers et que pour avoir un poste dans un autre établissement que les CHSLD, il est nécessaire de compléter le DEP. Les directeurs des CFP souhaitent que leurs étudiants poursuivent leurs études pour qu'ils puissent aller aider ailleurs suite à leur formation.

« UNE VÉRITABLE CATASTROPHE POUR LES RÉSIDENCES POUR AÎNÉS »

Selon le Regroupement québécois des résidences pour aînés (RQRA), il est impossible de concurrencer les salaires et conditions offertes par le gouvernement aux préposés aux bénéficiaires. Si aucune aide n'est apportée aux résidences privées, il est très probable que plusieurs devront fermer leurs portes. « Sur le terrain, on constate déjà les effets néfastes de cette vaste opération de recrutement. Plusieurs propriétaires de résidences pour aînés nous ont rapporté des démissions ou des manifestations d'employés très intéressés à accepter l'appel du premier ministre », rapporte M. Yves Desjardins, président-directeur général du RQRA.

LES BESOINS DANS LES LAURENTIDES

En date du lundi 8 juin, le CISSS des Laurentides affirmait avoir reçu 360 candidatures potentielles de personnes qui pourraient accéder à une entrevue pour suivre la formation, et ils ont comme objectif de former 660 personnes. Le CISSS estime le besoin dans l'immédiat à 250 préposés aux bénéficiaires dans les CHSLD de la région puis à 100 dans les centres hospitaliers. Pour l'été, le CISSS croit devoir engager 300 autres personnes pour combler les besoins durant la saison alors que plusieurs prendront des vacances. « En attendant, pour combler partiellement ce manque, nous avons embauché plus de 350 aides de services depuis le début de la pandémie. Puisque les vacances s'annoncent, nous cherchons à embaucher 100 de plus », affirme Mélanie Laroche, agente d'information pour le CISSS des Laurentides.



LE CISSS DES LAURENTIDES

RECHERCHONS

**PRÉPOSÉ(E)
À L'ENTRETIEN MÉNAGER**

- Lieu(x) de travail : Emplois disponibles dans tout le territoire des Laurentides
- Disponibilités : Être disponible à temps plein, 2 quarts de travail sur 3 (jour, soir, nuit) ainsi qu'une fin de semaine sur 2
- Taux horaire : 19,69 \$
- Exigence : Secondaire 3 complété
- Accès aux différentes primes applicables au réseau de la santé

Vous ferez la différence en participant au bien-être des usagers et résidents du CISSS.

Pour postuler ou découvrir nos emplois disponibles :
LaDifférenceEnSanté.ca

Québec 

>P001882-1

COVID-19

CISSS DES LAURENTIDES PLUS DE 2000 EMPLOYÉS DÉPISTÉS

France Poirier – Au cours des derniers jours, un dépistage massif a été effectué auprès des employés qui travaillent en CHSLD publics et privés. Dans la région plus de 2000 employés ont été dépistés.

« La région des Laurentides est la 2^e région au Québec où le plus grand nombre d'employés a fait un test. De ce nombre, seulement 26 ont testé positif, l'équivalent de 1 %. Parallèlement à cette situation, on compte plus de retour d'employés que de départs dans les milieux de vie ce qui n'a pas occasionné d'embûches supplémentaires au niveau du personnel », explique Jean-Philippe Cotton, président directeur-général adjoint au CISSS des Laurentides.

■ BILAN DES MILIEUX DE VIE

En date de dimanche dernier, 14 milieux de vie étaient touchés par la COVID dans la région. À chaque semaine, on compte de moins en moins de milieux touchés par une éclosion. La situation s'améliore depuis la semaine dernière avec une trentaine d'usagers de moins atteints et le retour d'une trentaine d'employés guéris de la COVID.

Dr Éric Goyer, directeur de la Santé publique des Laurentides observe depuis quelques jours une diminution quotidienne, ce qui est très positif. « Par ailleurs, on observe aussi un relâchement des mesures de prévention, ça nous inquiète, mais on rappelle aux gens de respecter les deux mètres et si ce n'est pas possible de porter un couvre-visage. Ceux qui ont des symptômes compatibles, on leur demande d'aller se faire dépister. Depuis le 25 mai, 934 dépistages ont été réalisés grâce à l'unité mobile que l'on déplace selon les éclosions dans différents milieux de la région ».

Dr Éric Goyer, directeur de la santé publique des Laurentides.
Photo: Courtoisie



BILAN PAR MRC DE RÉSIDENCE

En date du 8 juin 11h15, 3 098 cas étaient confirmés dans les Laurentides incluant 151 décès et 225 hospitalisations dont 31 aux soins intensifs. Voici comment les cas et les décès sont répartis par MRC de résidence.

	Nombre de cas confirmés	Nombre cumulatif de décès
MRC d'Antoine-Labelle	16	0
MRC des Laurentides	156	6
MRC des Pays-d'en-Haut	219	24
MRC d'Argenteuil	68	5
MRC de la Rivière-du-Nord	705	36
Ville de Mirabel	281	1
MRC de Deux-Montagnes	522	13
MRC de Thérèse-De Blainville	1127	66
Secteur à déterminer	4	0

Source : CISSS des Laurentides

BILAN PAR MUNICIPALITÉ

Le CISSS des Laurentides rend disponible le nombre de cas par municipalité, bilan qui est mis à jour une fois par semaine. Voici le dernier disponible, datant du 5 juin 2020.

MRC de la Rivière-du-Nord

Municipalité	Nombre
Prévost	66 cas
Saint-Colomban	73 cas
Sainte-Sophie	86 cas
Saint-Hippolyte	26 cas
Saint-Jérôme	441 cas
TOTAL MRC	692 cas

Mirabel

Municipalité	Nombre
Mirabel	278 cas

Source : CISSS des Laurentides

DOSSIER COVID-19



**LA POPULATION
COLLABORE BIEN**

▼ TESTS DE DÉPISTAGE

PAGE 3

Édouard Blouin / L'Express

COVID-19

DES INQUIÉTUDES FACE AU RESPECT DES MESURES, MAIS..

BONNE PARTICIPATION AUX TESTS DE DÉPISTAGE

MYCHEL LAPOINTE

mychel.lapointe@infoslaurentides.com

Les autorités de la Santé publique des Laurentides évaluent que plus de 200 personnes se sont présentées aux tests de dépistage dispensés par l'unité mobile installée de jeudi à dimanche dans le stationnement face à la gare intermodale à Saint-Jérôme.

Au total, depuis que l'unité mobile se retrouve dans la région, quelque 934 citoyens ont profité des facilités.

Directeur de la Santé publique des Laurentides, le Dr Eric Goyer considère que le nombre de 200 visites enregistrées au cours des quatre jours à Saint-Jérôme est intéressant, considérant que la moyenne de visites (pour l'ensemble des Laurentides) dans les cliniques de dépistage «conventionnelles» est de 350

par jour et également parce que l'affluence est moins importante en période de beau temps et au cours du week-end (comme ce fut le cas à Saint-Jérôme).

RELÂCHEMENT

Si le nombre des visites à l'unité mobile est satisfaisante à ses yeux, le Dr Goyer n'en a pas moins déploré (au cours de la conférence téléphonique hebdomadaire du CISSS des Laurentides, lundi matin dernier) qu'il décèle une forme de relâchement des mesures préventives dans la population.

À cet égard, il parle de la distanciation physique (deux mètres) et des visites non nécessaires entre régions comme sources de préoccupation.

Ce qui n'empêche pas le Dr Goyer de se réjouir du fait que le nombre de nouveaux cas dans les Laurentides serait passé de 60 à 80 par jour il y a quelques semaines à environ 15 actuellement.



Photo Mychel Lapointe

Plus de 200 personnes se sont présentées aux tests de dépistage dans le stationnement face à la gare intermodale de Saint-Jérôme.

BILAN DES CAS

Par ailleurs, selon les chiffres dévoilés par le Centre intégré de santé et de services sociaux (CISSS) des Laurentides, vendredi dernier, on dénombrait 441 cas de COVID-19 à Saint-Jérôme (soit 23 de plus que la semaine précédente).

Dans Laurentides, Saint-Jérôme devançait (en nombre de cas) Blainville (285), Mirabel (261), Sainte-Thérèse (248), Saint-Eustache (237) et Boisbriand (220).

Les quatre MRC du sud de la région affichaient au 4 juin (le CISSS publie le vendredi les statistiques compilées le jeudi à 18h00) un total de 2 589 cas.

Au total par MRC, ça donne 1 109 cas pour Thérèse-de-Blainville, 692 pour Rivière-du-Nord, 510 pour Deux-Montagnes et 278 pour Mirabel (une ville, une MRC),

Bien entendu, la concentration de la population laurentienne dans les quatre

MRC en question y est pour beaucoup.

Précisons également que les trois MRC du sud de la région font partie de la Communauté métropolitaine de Montréal qui est très touchée actuellement par la COVID-19.

RIVIÈRE-DU-NORD

Si les chiffres fournis par le CISSS des Laurentides dénotent une hausse constante à Saint-Jérôme, la situation se maintient un tant soit peu dans trois autres municipalités du territoire de la MRC de la Rivière-du-Nord.

On parle ici de 86 (+5) cas à Sainte-Sophie, 72 (+2) à Saint-Colomban et 61 (+5) à Prévost. Le constat fait état pour la deuxième semaine consécutive de 26 cas à Saint-Hippolyte (il était à 25, la semaine précédente).



Le centre d'urgence installé à l'aréna Melançon accueille 18 itinérants par jour et comporte toutes les facilités nécessaires.

MYCHEL LAPOINTE
mychel.lapointe@infoslaurentides.com

On s'en doutait bien, depuis le 11 mai, le centre d'urgence installé à l'intérieur de l'aréna Melançon (dans l'espace où on retrouvait jadis la patinoire) à Saint-Jérôme remplit très bien sa mission de mettre les itinérants à l'abri de la crise de la COVID-19.

C'est ce que nous indique le député de Saint-Jérôme, Youri Chassin, (pleinement impliqué dans le projet) qui a visité les ins-

tallations récemment et dont l'équipe a réalisé un vidéo qu'on retrouve sur la page Facebook du député (la photo qui accompagne ce texte en est d'ailleurs extraite).

«C'est très conforme aux mesures sanitaires. (Quelque) 72 personnes en ont profité jusqu'à date» relate M.Chassin qui ajoute que, dans certains cas (quand la température le permet) il y a même une possibilité de coucher sous la tente (sur le terrain de baseball limitrophe à l'aréna) pour, entre autres, les itinérants qui s'y présentent avec un animal de compagnie.

À L'INTÉRIEUR DE L'ARÉNA MELANÇON

LE CENTRE D'URGENCE REMPLIT SA MISSION

CONCERTATION

Rappelons qu'à l'intérieur de l'aréna, les installations permettent d'accueillir un total de 18 itinérants à chaque jour.

À partir de 17 h chaque soir des douches, des repas, des vêtements de nuit ainsi qu'un espace personnel pour dormir est offert à chacun.

Les usagers quittent le bâtiment le matin vers 8 h, après avoir déjeuné et reçu une boîte à lunch pour le dîner.

Sous la supervision du CISSS des Laurentides, le centre d'urgence est réalisé en

concertation avec la Ville de Saint-Jérôme, mais également de nombreux partenaires (Armée du Salut, Book Humanitaire, Café de rue SOS, le député Youri Chassin, Ecluse des Laurentides, Hébergement Fleur de Macadam, Maison de Sophia et le service de police de Saint-Jérôme).

Pour des informations sur le refuge, on peut appeler au 450-712-3380, à compter de 17h00 à chaque jour.

COVID-19

▼ RÉSIDENCES POUR ÂÎNÉS **ENCOURAGEANT** DANS LA MAJORITÉ DES CAS

MYCHEL LAPOINTE

mychel.lapointe@infoslaurentides.com

La COVID-19 a encore un impact majeur dans certains CHSLD et résidences privées pour aînés du territoire des Laurentides, mais force est de constater que c'est encourageant dans la majorité des cas, à la lumière du tableau publié par le ministère de la Santé et des Services sociaux du Québec (MSSS) et présentant la situation au 5 juin.

DEUX CAS PROBLÈMES

Du côté des CHSLD, le Centre d'hébergement du Boisé Sainte-Thérèse se retrouve encore en situation «critique» avec 32 cas (28 %) et 20 décès.

Mais la situation est plus préoccupante au

CHSLD L.-B.-Desjardins de Saint-Sauveur (considéré «sous haute surveillance» au relevé du 28 mai, avec six cas, 16%, et deux décès) qui se retrouve maintenant en «zone critique» avec un constat de 19 cas (33%) et 20.

Le CHSLD Lucien-G.Rolland de Saint-Jérôme avec sept cas (11 %) et 10 décès, le CHSLD Michèle-Bohec de Bainville avec un cas (1 %) et neuf décès, ainsi que le CHSLD des Patriotes à Saint-Eustache avec un cas (1%) mais aucun décès sont considérés «sous surveillance».

RÉSIDENCES PRIVÉES

Si on fait abstraction de trois, les choses se tassent de façon positive dans la majorité des résidences privées pour aînés (RPA).

Ainsi, on dénote à nouveau la présence du Manoir Joie de vivre de Sainte-Thérèse en



La Résidence Au Coeur de la Vie de St-Antoine se retrouve en «zone critique», mais avec un total de trois cas.

zone «critique». On y dénombre 12 cas (52%) et 14 décès (malgré tout, le même total que la semaine dernière), selon le tableau du MSSS.

La résidence thérésienne est tout de même devancée au tableau (en fonction du pourcentage) par la Résidence Au Coeur de la Vie de St-Antoine (Saint-Jérôme) avec trois cas (75%) et un décès.

Le Manoir Royal de Saint-Eustache avec six cas (12%) et huit décès est encore considéré «sous surveillance».

Ce qui n'est (fort heureusement) plus le cas de Les Résidences Desjardins Boisbriand qui (au relevé du 28 mai) présentait un cas (11%) et deux décès.

MAISON WILFRID-GRIGNON

Au niveau de ce qui est considéré comme une ressource intermédiaire (RI) la Maison Wil-

frid-Grignon de Sainte-Adèle présente un bilan nettement mieux que par les semaines précédentes avec des statistiques divulguées de quatre cas de patients atteints de la COVID-19 (on en comptait 28 pour 37 % des lits occupés, la semaine dernière), 13 décès et 11 employés infectés à la COVID-19.

La baisse drastique s'explique sans doute par la note qui accompagne le tableau du MSSS où on spécifie: «*veuillez prendre note que dans la compilation des cas actifs, tous les cas dont le diagnostic remonte à plus de 21 jours ont été retirés puisqu'ils ne sont plus considérés comme des cas actifs, et ce, sous la recommandation de la Direction de la santé publique.*»

▼ POUR SAINT-JÉRÔME

PROJET DE LOI 61: UNE ÉCOLE ET UNE VOIE RÉSERVÉE

MYCHEL LAPOINTE

mychel.lapointe@infoslaurentides.com

« En tant que député de Saint-Jérôme, je me réjouis de ces deux investissements majeurs, sous réserve de l'adoption du projet de loi, pour la région de Saint-Jérôme. En raison de la croissance importante de la population à Saint-Jérôme, l'implantation d'une nouvelle école secondaire était devenue nécessaire pour répondre aux besoins additionnels des familles en matière d'éducation. De la même manière, l'aménagement d'une voie réservée pour autobus et covoiturage sur l'autoroute 15 nord viendra faciliter la vie des nombreux citoyens de Saint-Jérôme qui utilisent ces moyens de transport tous les jours pour se rendre dans la grande région métropolitaine.

Je continue de mettre tous mes efforts pour m'assurer que les projets importants pour Saint-Jérôme soient menés à bien» indique Youri Chassin.

Le député de Saint-Jérôme réagissait ainsi au dépôt (par le ministre responsable de l'Administration gouvernementale et président du Conseil du trésor, Christian Dubé) mercredi dernier, du Projet de loi 61, par lequel le gouvernement du Québec souhaite accélérer la mise en chantier de projets.

ÉCOLE ET VOIE RÉSERVÉE

À Saint-Jérôme, ça se traduirait, on l'aura compris, par la construction d'une nouvelle école secondaire (réclamée depuis longtemps) non loin de l'intersection Maisonneuve et Lajeunesse et l'aménagement d'une voie réservée pour autobus et covoiturage sur l'autoroute 15 nord entre les autoroutes 640 et 50.

ET L'HÔPITAL

Plusieurs se désoleront de ne pas retrouver dans la liste de projets mis de l'avant par le Gouvernement Legault celui de la modernisation de l'hôpital régional de Saint-Jérôme, tel qu'annoncé en mai 2019 par la ministre de la Santé et des Services sociaux, Danielle McCann.

«Nous en sommes au début du processus. Il reste encore beaucoup d'étapes» souligne le député Chassin, lorsqu'interrogé par le *Journal Infos Laurentides*, au cours d'une entrevue téléphonique mercredi dernier.

Bonne nouvelle, la crise actuelle ne serait pas de nature, par contre, à retarder la concrétisation de l'important projet, selon M.Chassin.

MAISON DES AÎNÉS

Par ailleurs, on se doute bien que le projet de maison des aînés à Prévost figure dans la liste des 202 projets que le gou-

vernement Legault voudrait mettre de l'avant le plus rapidement possible.

Informations qui n'étaient pas disponibles au moment d'aller sous presse pour notre édition du 3 juin dernier (alors que nous annonçons le projet), on sait maintenant (via le service des communications du CISSS des Laurentides) que l'appel d'offres est en cours pour sélectionner le promoteur/constructeur selon le mode conception-construction-financement (CCF). «Le contrat devrait être octroyé à l'automne 2020», la finalisation des plans et devis est prévue pour l'hiver 2021.

Si bien que le début des travaux se ferait au printemps 2021 «si les conditions météo le permettent».

Finalement, la livraison du bâtiment est envisagée pour l'automne 2022.

—†—



LE COMMENTAIRE DE MATHIEU LOCAS!

DES POTINS EN VRAC

-Mes espions me disent que la cote de popularité d'InfosLaurentides est assez élevée à la Résidence La Noblesse de Saint-Jérôme. Avec la Covid, je me questionne sur les prochaines campagnes électorales. La Noblesse est un haut lieu de rassemblement pour les politiciens. Les poignées de main risquent d'être en baisse à l'avenir.

-La Covid a mis fin à la carrière de barbier de Roger Potvin. Partenaire avec Normand Blondin du Salon Rustik-Royal, puis propriétaire unique, Roger a vendu son commerce à Karine Fleury y'a plus d'une décennie. Malgré qu'il ait franchi les ¾ de siècle, Roger allait encore coiffer ses fidèles clients quelques heures par semaine. Avec la Covid, c'est désormais impossible. Bonne retraite Roger.

-Mon ancien prof, et possiblement le vôtre, Raymond Forget ne décolère pas. Celui qui a le plus beau gazon de Saint-Antoine s'est fait rouler par un «poseux» d'asphalte. Le gars se présente chez lui, voulait signer un semblant de contrat rapidement, voulait que les travaux se fassent rapidement et surtout se faire payer

rapidement. Avec des papiers pas trop en règle, Raymond a accepté l'offre mais depuis, il se désole à chaque fois qu'il regarde son entrée. Prenez votre temps avec l'asphalte qu'il me demande de vous dire.

-Vu sur la rue Du Palais récemment. Un homme, autour de 80 ans, roulant au beau milieu de la rue, assis sur son quadporteur, pas de casque sur la tête mais avec un masque dans la face. J'en décode qu'il estime avoir plus de chances de poigner la Covid-19 en roulant à 20km/h, que de subir une commotion cérébrale. Je ne sais pas si c'est une décision municipale ou provinciale, mais si Saint-Jérôme a le pouvoir, il serait temps qu'elle règlemente sur les conducteurs de quadriporteurs délinquants.

-Bonne nouvelle. Après avoir été échappée par le CISSS des Laurentides, Carole Giroux, ancienne collègue de la Polyvalente St-Jérôme, est maintenant prise en charge par le CHUM. Une fois sa chimio terminée, quelque part cet automne, elle prendra la direction de Montréal.

-Parlant du CISSS des Laurentides,

vous avez été nombreux à m'écrire. Plusieurs infirmières, préposées ou autres membres du personnel soignant m'ont avoué avoir la trouille en se présentant au travail. Je ne nommerai personne mais je me souviens d'une personne qui travaille au centre Lucien-G.-Rolland, et qui me disait avoir pris un grand respire avant chaque quart de travail. Quelques jours après qu'elle m'ait écrit, une jeune collègue décédait. Bravo au personnel soignant une fois de plus.

-Autre cas digne de mention, pendant que la ministre de la Santé demandait aux directions des établissements du Québec de ne pas déplacer le personnel, des gestionnaires du CISSS des Laurentides jouaient à l'autruche. Certains employés ont terminé leur quart de travail à l'hôpital de St-Eustache à 16 heures et devaient se présenter à l'hôpital de Saint-Jérôme pour reprendre le boulot huit heures plus tard.

-Ça joue dur entre le syndicat des enseignants et la direction de la Commission scolaire de la Rivière-du-Nord. Des coupures d'employés contractuels se sont

transformées en manifestation devant le siège social. Parmi toutes les informations diffusées, j'ai accroché sur une en particulier. Vous vous souvenez de mon papier, d'il y a quelques semaines, qui mettait en valeur le doigté chirurgical du directeur général adjoint René Brisson dans la gestion de ses comptes de dépenses. Ce dernier a réclamé 13 cents en frais de déplacement. A 45 cents du kilomètre, c'est donc dire qu'il roulait 289 mètres avec sa bagnole pour avoir droit à cette compensation. Imaginez-vous que la CSRDN a offert 100\$ à des profs du CFTR pour leur déplacement. Pour avoir droit à ce montant, ils devaient parcourir au moins 125km. En résumé, tu roules 123km, tu as droit à 0\$. Le DGA roule les ¾ d'une piste d'athlétisme et il a droit à 13 cents.

-Si vous croisez une personne avec une belle tête de moteur de marque Stihl, sur lequel il y a un collant Lou X de Gatineau, dites-vous que cette personne est un voleur ou qu'il a acheté de l'équipement volé.

Je demeure disponible à mathieu.locas@hotmail.com



DES PROFESSIONNELLES DES SOINS «MORTES DE FATIGUE»

ANDRÉ FARHAT

andre.farhat@eap.on.ca

Les professionnelles des soins des Laurentides crient qu'elles croulent sous une charge de travail accrue et des conditions de travail sous contrôle gouvernemental. Solidaires, elles se sont tenues debout en se couchant par terre, afin de marquer leur épuisement.

« Il y a une colère qui gronde parmi nos membres », a affirmé Nancy Bédard, présidente de la Fédération interprofessionnelle de la santé du Québec (FIQ) lors de la manifestation le mercredi 27 mai. À midi cette journée-là, sous un soleil de plomb et un mercure au-dessus de 35°C, des professionnelles en soins des Laurentides se sont laissées tomber au sol, devant l'hôpital de Saint-Jérôme, rue Durand. Elles sont mortes de fatigue.

Comme partout au Québec, à l'appel de la FIQ, les membres de la FIQ – Syndicat des professionnelles en soins des Laurentides ont participé à une action coordonnée, afin d'illustrer symboliquement leur épuisement et leur frustration. « Vous dites que vous allez nous donner nos congés, alors accouchez! On est morte de fatigue! », a crié Denis Provencher, président intérimaire de la FIQ – Syndicat des professionnelles en soins des Laurentides.

La FIQ-Syndicat des professionnelles en soins des Laurentides représente plus de 4300 infirmières, infirmières auxiliaires et



Près de 50 membres de la Fédération interprofessionnelle du Québec – Syndicat des professionnelles en soins des Laurentides, dont le président par intérim Denis Provencher, se sont joints à une action concertée tenue partout au Québec, avec près de 76 000 collègues. —photo André Farhat

inhalothérapeutes à l'emploi du CISSS des Laurentides.

À l'ensemble du Québec, quelque 76 000 membres de la FIQ se sont mobilisés pour envoyer un message à la ministre de la Santé, Danielle McCann, et au premier ministre François Legault. Un des principaux points de friction est l'arrêté ministériel 2020-007, qui accorde des pouvoirs extraordinaires à l'employeur en suspendant des droits acquis du personnel de soins, notamment

les congés et vacances.

Par ailleurs, parlant au nom de ses membres, Denis Provencher a déploré l'improvisation des gestionnaires qui manipulent les horaires et déplacements. « On est avisés de changements d'horaires en une question d'heures, pas une question de jours, nous a-t-il déclaré. Des professionnelles se font dire deux heures à l'avance qu'elles ne rentreront pas à 21h, mais à minuit! »

Le mécontentement des membres de la FIQ – Syndicat des professionnelles en soins des Laurentides s'étend à leurs conditions en général, d'une rémunération adéquate à des milieux de travail sécuritaires. L'entrevue

a été interrompue par la sécurité de l'établissement, citant qu'il est « interdit pour les employés de parler aux journalistes sur le terrain de l'employeur ».

Il faut préciser que nous étions sur le terrain simplement parce que nous avions cherché de l'ombre sous un arbre. Nous avons donc pris quelques pas de recul pour terminer l'entrevue en plein soleil, dans la rue, qui elle, appartient à la ville de Saint-Jérôme. Nous avons ensuite été escorté jusqu'à notre véhicule, garé dans le stationnement de l'hôpital, pour avoir tenté de prendre une photo de l'édifice.

BILAN DE LA CLINIQUE DE DÉPISTAGE MOBILE À LACHUTE

ANDRÉ FARHAT
andre.farhat@eap.on.ca

La tournée de la clinique de dépistage mobile du Centre intégré de santé et de services sociaux des Laurentides s'est amorcée à Lachute, du 25 au 28 mai 2020. Mais est-ce que les gens ont fait le détour?

En quatre jours, la clinique de dépistage à l'auto a permis d'effectuer 256 dépistages, soit un peu plus de 60 par jour, ou d'à peu près 10 par heure, la clinique étant ouverte de 10h à 16h30. Selon Julie Lemieux-Côté, du Centre intégré de santé et de services sociaux des Laurentides (CISSSLAU), « nous avons une capacité d'environ 100 tests par jour, mais cette capacité peut augmenter ou diminuer en fonction du nombre de professionnels présents pour effectuer les tests de dépistage. »

Le CISSSLAU, qui poursuit sa tournée cette semaine dans les Basses-Laurentides à Saint-Eustache et Saint-Jérôme, se dit



Lors des quatre jours passés à Lachute, la clinique de dépistage mobile du Centre intégré de santé et de services sociaux des Laurentides (CISSSLAU) a permis de tester 256 personnes. Lachute était le premier arrêt d'une tournée sur le territoire couvert par le CISSSLAU. —photo André Farhat

satisfait. « Nous souhaitons remercier la MRC d'Argenteuil pour l'excellente collaboration. »

Une expérience

Les tests sont effectués de la façon

suivante : une première personne pose au client les questions d'usage sur son état de santé et sur son contact possible avec des gens symptomatiques. Elle prend les

renseignements personnels nécessaires. Une seconde personne vient ensuite valider cette information et procède à la collecte d'échantillons.

Cette collecte se fait en deux temps : en premier, l'infirmière racle un écouvillon (ou simplement dit, un long coton-tige) dans le fond de la gorge pendant cinq secondes. La plupart du temps, cela induit un réflexe nauséeux – ou comme on dit, ça remonte dans la gorge.

Le deuxième prélèvement est le plus douloureux : l'infirmière fait très délicatement pénétrer l'écouvillon dans une narine, alors que le client a la tête penchée vers l'arrière. La sensation d'intrusion est intense, alors que le coton-tige s'enfonce et tourne toujours plus dans la cavité. Et puis, l'infirmière retire doucement l'écouvillon.

Il ne reste plus qu'à attendre de deux à dix jours pour les résultats, qui viennent par téléphone. Le client est cependant considéré positif jusqu'à la réception des résultats.

▼ LA SITUATION DANS LES CHSLD S'AMÉLIORE

ENFIN, UN PEU D'AIR FRAIS!

👤 Claude Desjardins
✉ cdesjardins@groupejele.ca

Pour peu que vous ayez été attentifs aux données transmises par la Santé publique, ces derniers jours, vous aurez noté que le nombre de cas et de décès attribuables à la COVID-19, au Québec, est en diminution constante. On observe cette même tendance dans les CHSLD et les résidences pour personnes âgées.

Depuis le début de la crise, d'ailleurs, on a pu observer, dans ce journal, que la liste des milieux de vie contaminés par le coronavirus (nuançons : les établissements où l'on recensait au moins un cas) avait suivi la fameuse courbe que tout un chacun souhaitait voir s'aplanir un jour.

«*La situation s'améliore*», reconnaissait le Dr Éric Goyer, directeur de la santé publique des Laurentides, lors d'un point de presse téléphonique tenu lundi matin,

en même temps qu'on dévoilait les chiffres de la journée. Vrai, parmi les établissements situés dans la région couverte par nos journaux, le CHSLD du Boisé et le Manoir Joie de vivre, à Sainte-Thérèse, demeurent sur la liste rouge, on n'observe pas moins que la situation ne s'y est pas aggravée, depuis une semaine. Aucun nouveau décès, mais encore mieux, on y constate une nette diminution des cas actifs en date du 7 juin, particulièrement au Boisé, où le nombre de patients infectés est passé de 57 à 33 (26 % des résidents). Même chose au Manoir Joie de Vivre, où l'on est passé de 14 à 12 cas (52 % des résidents) en une semaine, sans voir le nombre de décès augmenter.

Situation semblable au CHSLD Michèle-Bohec, à Blainville, toujours sur la liste jaune avec un cas (-1), et le Manoir Royal de Saint-Eustache, avec cinq cas (-3). Encore mieux, on remarque que les CHSLD Hubert-Maisonnette, à Rosemère, Drapeau-Deschambault, à

Sainte-Thérèse, et des Patriotes, à Saint-Eustache, ont été retirés de la liste puisqu'on y enregistrerait aucun cas actif en date du 7 juin. Il faut toutefois ajouter le Jardin des Sources à Sainte-Thérèse, où l'on a recensé un cas, mais pas parmi les résidents.

À ce sujet le président-directeur général adjoint du CISSS des Laurentides, Jean-Philippe Cotton, faisait le bilan d'une campagne de dépistage massif menée jusqu'à la fin du mois de mai parmi le personnel des CHSLD et résidences des Laurentides, alors que plus de 2 000 travailleurs ont été testés. «*Parmi ceux-ci, seulement 26 employés ont obtenu un résultat positif, pour une proportion de 1 %. On observe aussi qu'il y a eu plus de retours d'employés que de départ dans les milieux de vie*», de poursuivre M. Cotton.

Au CISSS des Laurentides, on accueille bien sûr la chose avec soulagement, mais on sentait néanmoins une certaine prudence dans le ton utilisé. «*Mon inquiétude vient du fait qu'on assiste à un certain relâchement des mesures de prévention*», exprimait le Dr Goyer, tout en rappelant l'importance d'observer malgré tout les consignes que vous connaissez tous.

NOMBRE DE CAS PAR VILLE

On continue d'additionner hebdomadairement les cas, dans les municipalités des Basses-Laurentides, et là aussi, la progression a relativement ralenti.

Ainsi, dans la MRC de Thérèse-De Blainville (162 623 habitants), Blainville compte le plus de cas, avec 309 (+24). Suivent, dans l'ordre : Sainte-Thérèse, avec 278 (+30) ; Boisbriand, avec 236 (+16) ; Rosemère, avec 103 (+6) ; Bois-des-Filion, avec 85 (+13) ; Lorraine, avec 55 (+3) ; et Sainte-Anne-des-Plaines, avec 42 (+1).

Dans la MRC de Deux-Montagnes (103 855 habitants), Saint-Eustache est la ville la plus touchée, avec 257 cas (+20) ; Suivent, dans l'ordre : Sainte-Marthe-sur-le-Lac, avec 104 (+12) ; Deux-Montagnes, avec 64 (+1) ; Pointe-Calumet, avec 40 (+2) ; Saint-Joseph-du-Lac, avec 23 (+1) ; Oka, avec 15 (+2) ; Saint-Placide, avec sept (+0) ; et Kanestake, avec moins de cinq (+0).

Enfin, à Mirabel, qui est à la fois municipalité et MRC, on recense 278 cas (+17) pour une population totale de 57 596.



L'unité de dépistage sera présente au Chalet des citoyens de Bois-des-Filion les 11 et 12 juin.

BOIS-DES-FILION ACCUEILLERA L'UNITÉ DE DÉPISTAGE DE LA COVID-19

La Ville de Bois-des-Filion accueillera l'unité mobile de dépistage de la COVID-19 sur son territoire. Cette unité, avec son équipe de soins, sera installée dans le stationnement du Chalet des citoyens, au 30, montée Gagnon (face au IGA), le jeudi 11 juin et le vendredi 12 juin, entre 9 h 30 et 16 h 30. Il s'agit d'une initiative qui relève de la Direction de la santé publique du Centre intégré de santé et de services sociaux (CISSS) des Laurentides.

L'objectif de cette présence est de permettre aux citoyens de Bois-des-Filion et des municipalités environnantes (Lorraine, Rosemère, Ste-Anne-des-Plaines, Terrebonne Ouest) d'accéder rapidement à ce service pour passer un test de dépistage de la COVID-19. Le site a été retenu à cause de sa facilité d'accès, de l'espace disponible et de la volonté de la Direction de la santé publique de rejoindre le plus grand nombre de personnes.

QUI PEUT PASSER LE TEST?

Les personnes de tous âges qui présentent des symptômes compatibles à la COVID-19 sont invitées à se présenter à cette clinique de dépistage: fièvre, maux de tête, perte d'odorat, toux, difficultés respiratoires, douleurs musculaires, etc.

De plus, les personnes sans aucun symptôme, mais qui sont ou ont été récemment en contact avec une personne infectée sont aussi invitées à passer le test. Le service est rapide, gratuit et les résultats sont connus dans les jours suivants.

Le dépistage est un élément essentiel de l'effort de mobilisation afin d'éviter de nouvelles éclosions et de stabiliser la situation du Québec face à la COVID-19.

COLLABORATION ET SOUTIEN DE LA VILLE

La Ville de Bois-des-Filion est heureuse de collaborer avec la Direction de la santé publique des Laurentides en mettant ses espaces et bâtiments municipaux et ses outils de communication à la disposition de l'unité mobile. *«J'invite tous les citoyens et toutes les citoyennes de Bois-des-Filion et des villes voisines qui présentent un symptôme associé à ceux de la COVID-19 à profiter de cette opportunité de passer un test de dépistage à proximité de chez eux. C'est ensemble que nous vaincrons ce virus et traverserons cette pandémie, et le dépistage personnel est une importante contribution à cet effort collectif»*, de souligner le maire, Gilles Blanchette.

L'Écho de la Rive-Nord, site Internet

Les professionnelles en soins des Laurentides redemandent l'appui de la députée d'Antoine-Labelle

<https://www.lechodelarivenord.ca/actualites/societe/395956/les-professionnelles-en-soins-des-laurentides-redemandent-lappui-de-la-deputee-dantoine-labelle>

COVID-19

La Ville de Sainte-Anne-des-Plaines
accueillera l'unité mobile de dépistage sans
rendez-vous du CISSS des Laurentides!

8 et 9 juin 2020

9h30 à 16h30



**Centre
Jean-Guy-Cardinal**

Pour toutes questions, nous vous invitons à communiquer à ce numéro gouvernemental :450 644-4545.
La Ville de Sainte-Anne-des-Plaines ne dispose d'aucune autorité en matière de procédures médicales.

santelaurentides.gouv.qc.ca | quebec.ca/coronavirus



Centre intégré
de santé
et de services sociaux
des Laurentides
Québec

L'unité de dépistage de la Covid en ville lundi et mardi

La Ville accueillera les 8 et 9 juin prochains l'unité de dépistage mobile sans rendez-vous, déployée par le CISSS des Laurentides. L'unité mobile de dépistage sert à augmenter significativement le nombre de dépistages de la COVID-19. L'activité se déroulera au Centre Jean-Guy-Cardinal, de 9h30 à 16h30.

L'unité de dépistage mobile est disponible pour toutes les personnes ayant un des symptômes suivants :

- Fièvre (> 38 °C)
- Toux récente ou toux chronique exacerbée
- Difficulté respiratoire
- Perte d'odorat sans congestion nasale avec ou sans perte de goût
OU au moins 2 symptômes parmi les suivants :
- Un symptôme général : douleurs musculaires, mal de tête, fatigue intense ou importante perte d'appétit
- Mal de gorge
- Diarrhée

IMPORTANT

- Se faire tester au moins 48 heures après le début des symptômes et s'isoler en attendant les résultats du test.
- N'oubliez pas d'apporter votre carte d'assurance maladie.
- En dehors de cette période, si vous êtes inquiet et voulez passer un test pour la COVID-19 : Appelez le 1 877 644-4545.

La capacité de test des deux premiers jours de la clinique de dépistage mobile est de 50 à 70 tests par jour. En tout temps, il faut respecter la distanciation sociale de 2 mètres, porter le masque et se laver les mains. Des agents de sécurité sont toujours présents sur les lieux. La Ville fournit un appui en ce qui concerne les ressources humaines et matérielles nécessaires pour soutenir cette opération.

Pour plus d'informations, consultez le :
santelaurentides.gouv.qc.ca/.../covi.../depistage-et-evaluation/



VOTRE JOURNAL INDÉPENDANT D'ICI UNE DIVISION DU GROUPEJCL

PAGE ACTUALITÉ D'ICI



COVID-19:
LA SITUATION
S'AMÉLIORE, MAIS GARE
AU RELÂCHEMENT

04

TRANSPORTEURS BÉNÉVOLES RECHERCHÉS

Le CISSS des Laurentides recherche des bénévoles en accompagnement transport souhaitant s'impliquer auprès de jeunes en offrant de leur temps.

Si vous possédez un véhicule et que vous êtes intéressés, veuillez communiquer au **450 432-2777**, poste 78402 afin d'obtenir de plus amples informations.



Centre intégré
de santé
et de services sociaux
des Laurentides

Québec 

Mobile COVID-19 screening unit soon available in the Laurentides region.

On May 25, the Public Health Department of the Integrated Center for Health and Social Services (CISSS) in the Laurentians deploys a mobile COVID-19 screening unit, no appointment required, for the Laurentides region.

The current pandemic has led all of the CISSS des Laurentides' departments to review their methods of intervention in order to be innovative in meeting the needs of the population.

Thus, the mobile screening unit will serve to significantly increase the number of screenings for

COVID-19 and to increase the accessibility of the screening service to the population in areas of particular geographic challenges or with reduced access to services, who are vulnerable or having an outbreak.

This mobile screening unit will be of great importance in ensuring the protection and security of the citizens of the region in the face of the current pandemic.

However, the deployment of such a project obviously cannot be done without the collaboration of different partners. This is why the

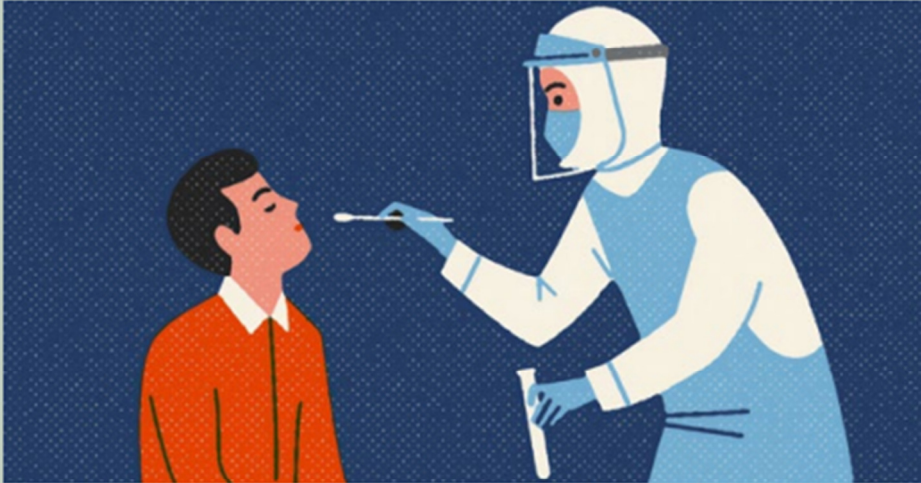
CISSS des Laurentides partnered with Grand Défi Pierre Lavoie, the Saguenay transport company and the city of Saguenay which loaned



the bus as well as the Center de formation du transport commerciale de Saint-Jérôme as well as the Rivière-du-Nord School Board, which made its drivers available.

"In times of crisis, support and mutual aid are at the heart of the action. Thank you very much to our various partners for being there to support the Laurentian Public Health Department. We are extremely grateful to you," said Dr. Éric Goyer, Director of Public Health.

Don't hesitate to ask for a COVID-19 screening test



(NSN) The Integrated Center for Health and Social Services (CISSS) Laurentides encourages anyone with flu-like symptoms, onset or worsening of a cough, difficulty breathing, symptoms of gastroenteritis or loss of smell without nasal congestion to make an appointment for a COVID-19 screening test.

Even in case of minor symptoms, the Integrated Center for Health and Social Services (CISSS)

Laurentides urges everyone to make an appointment in order to protect ones' health, while preserving that of others.

"With the gradual deconfinement started, vigilance is required. In this sense, we invite the population to monitor their state of health. As the Laurentides region has the capacity to respond to an

increase in requests for screening tests, you should not hesitate to go to a designated clinic for a COVID-19 screening," explained the director of public health for the Laurentians, Dr. Éric Goyer.

According to Ms. Rosemonde Landry, President and CEO of the CISSS des Laurentides, each person must be vigilant to protect those around them: "The population should not hesitate to take the test." As announced by the Government of Quebec, the Laurentians region is participating in a diagnostic strategy massive to have a more accurate measurement of community transmission. "The more screening tests are carried out, the more the results will provide a fair portrait of the state of health of our population. The deconfinement can thus be better controlled," concluded Ms. Landry.

Bilan stable dans les Laurentides, mais les décès augmentent au CHSLD du Boisé Sainte-Thérèse

<https://www.cime.fm/nouvelles/sante/313426/bilan-stable-dans-les-laurentides-mais-les-deces-augmentent-au-chsld-du-boise-sainte-therese>

COVID-19 | Pas assez de tests de dépistage dans les Laurentides

<https://www.cime.fm/nouvelles/sante/313136/covid-19-pas-assez-de-tests-de-depistage-dans-les-laurentides>

Le CISSS des Laurentides réplique à la gestionnaire démissionnaire de la Maison Wilfrid-Grignon

<https://www.cime.fm/nouvelles/sante/313123/le-cisss-des-laurentides-replique-a-la-gestionnaire-demissionnaire-de-la-maison-wilfrid-grignon>

La députée de Labelle manque de respect envers les professionnelles en soins, lance le FIQ-SPSL

<https://www.cime.fm/nouvelles/sante/312411/la-deputee-de-labelle-manque-de-respect-envers-les-professionnelles-en-soins-lance-le-fiq-spsl>

COVID-19 | Augmentation des patients hospitalisés et toujours des foyers d'éclosions dans certaines résidences

<https://www.cime.fm/nouvelles/sante/312851/covid-19-augmentation-des-patients-hospitalises-et-toujours-des-foyers-declosions-dans-certaines-residences>

Québec veut 660 aspirants préposés aux bénéficiaires dans les Laurentides

<https://www.cime.fm/nouvelles/sante/312845/quebec-veut-660-aspirants-preposes-aux-beneficiaires-dans-les-laurentides>

Grossesse | Un nouvel appareil d'échographie à la Clinique médicale des Sommets à Sainte-Agathe

<https://www.cime.fm/nouvelles/sante/312816/grossesse-un-nouvel-appareil-dechographie-a-la-clinique-medicale-des-sommets-a-sainte-agathe>

Les décès et les hospitalisations restent stables dans les Laurentides

<https://www.cime.fm/nouvelles/sante/312748/les-deces-et-les-hospitalisations-restent-stables-dans-les-laurentides>

CIME, site Internet (suite)

74 % des décès dans les Laurentides sont des aînés en résidence

<https://www.cime.fm/nouvelles/sante/312377/74-des-deces-dans-les-laurentides-sont-des-aines-en-residence>

CFLO, site Internet

Bilan de la pandémie de COVID-19 du 10 juin 2020

http://www.cflo.ca/sites/default/files/nouvelles_audio/web_bilan_2020.06.10_-_web_bilan_2020.06.10_-_mp3

La PDG du CISSS des Laurentides a fait le point sur le nombre d'aspirants préposés aux bénéficiaires

http://www.cflo.ca/sites/default/files/nouvelles_audio/cisss_-_cisss_-_21.mp3

La députée de Labelle Chantale Jeannotte répond aux manifestants de la FIQ-SPSL

http://www.cflo.ca/sites/default/files/nouvelles_audio/web_jeannotte_2020.06.09_-_web_jeannotte_2020.06.09_-_mp3

Bilan de la pandémie de COVID-19 du 9 juin 2020

http://www.cflo.ca/sites/default/files/nouvelles_audio/web_bilan_2020.06.09_-_web_bilan_2020.06.09_-_mp3

Les professionnelles en soins des Laurentides demandent l'appui de la députée Chantale Jeannotte

http://www.cflo.ca/sites/default/files/nouvelles_audio/manifestation_-_manifestation_-_0.mp3

Un travailleur d'une usine de Mont-Laurier a contracté le coronavirus

http://www.cflo.ca/sites/default/files/nouvelles_audio/commonwealth_-_commonwealth_-_mp3

Manifestation de la FIQ-SPSL devant le bureau de Mont-Laurier de la députée Chantale Jeannotte

http://www.cflo.ca/sites/default/files/nouvelles_audio/web_fiq-spsl_2020.06.08_-_web_fiq-spsl_2020.06.08_-_mp3

CFLO, site Internet (suite)

Bilan de la pandémie de COVID-19 du 8 juin 2020

[http://www.cflo.ca/sites/default/files/nouvelles_audio/web_bilan_2020.06.08 -
_web_bilan_2020.06.08 - .mp3](http://www.cflo.ca/sites/default/files/nouvelles_audio/web_bilan_2020.06.08_-_web_bilan_2020.06.08_-_mp3)

Bilan de la pandémie de COVID-19 du 5 juin 2020

[http://www.cflo.ca/sites/default/files/nouvelles_audio/web_bilan_2020.06.05 -
_web_bilan_2020.06.05 - .mp3](http://www.cflo.ca/sites/default/files/nouvelles_audio/web_bilan_2020.06.05_-_web_bilan_2020.06.05_-_mp3)

Bilan de la pandémie de COVID-19 du 4 juin 2020

[http://www.cflo.ca/sites/default/files/nouvelles_audio/web_bilan_2020.06.04 -
_web_bilan_2020.06.04 - .mp3](http://www.cflo.ca/sites/default/files/nouvelles_audio/web_bilan_2020.06.04_-_web_bilan_2020.06.04_-_mp3)

TVC d'Argenteuil

COVID-19 : Conférence téléphonique avec le CISSS des Laurentides (8 juin 2020)

<https://vimeo.com/427130343>