

**Centre intégré
de santé
et de services sociaux
des Laurentides**

Québec 

**REVUE DE PRESSE RÉGIONALE
SEMAINE DU 15 JUILLET 2024**

**Par la Direction des communications
et des affaires corporatives**

Info de la Lièvre, site Internet

Info du Nord Vallée de la Rouge, 17 juillet 2024, p. 12

Info du Nord Sainte-Agathe, 17 juillet 2024, p. 6 et 7

Info du Nord Tremblant, 17 juillet 2024, p. 18

Élargissement de la zone à risque de contracter la maladie de Lyme dans la région des Laurentides

La Direction de santé publique du Centre intégré de Sainte et de services sociaux des Laurentides (CISSSLAU) souhaite informer la population sur l'évolution de la maladie de Lyme dans la région et des actions à prendre pour se protéger et en cas de piqûre.

Salle de rédaction | redactionlaurentides@medialo.ca

Près d'une quarantaine de municipalités sont désormais à risque d'avoir des tiques à pattes noires infectées par une bactérie et qui peuvent ainsi transmettre la maladie de Lyme, et plus rarement, d'autres infections. La maladie de Lyme continue sa progression dans plusieurs régions du Québec.

Pour éviter de se faire piquer

- Portez des vêtements longs de couleur claire, des souliers fermés et couvrez-vous le mieux possible (par exemple, en entrant le bas de vos pantalons dans vos chaussettes et votre chandail dans votre pantalon);
- Utilisez un chasse-moustiques à base de DEET ou d'icaridine en suivant les conseils d'utilisation;
- Privilégiez la marche dans les sentiers dégagés.

Au retour d'une activité extérieure, pour repérer une tique

- Examinez tout votre corps;
- Prenez un bain ou une douche dès que possible, idéalement dans les deux heures suivant l'activité extérieure, pour vérifier la présence de tiques et les enlever si elles ne sont pas solidement attachées;
- Faites-vous aider par une autre personne ou utilisez un miroir pour examiner les parties moins visibles, comme le dos;

La maladie de Lyme

Sur le site du CISSSL, il est expliqué que la maladie de Lyme est causée par la bactérie *Borrelia burgdorferi*, transmise par la piqûre d'une tique à pattes noires infectée. Cette maladie est en progression au Québec, avec 447 cas déclarés en 2023, contre 126 en 2016.

Bien que la majorité des cas déclarés au Québec aient été contractés en Montérégie, Estrie et hors Québec, 8 cas ont été déclarés dans les Laurentides en 2023, dont 4 acquis dans la MRC des Laurentides. Avec le réchauffement climatique, les tiques à pattes noires continuent leur progression vers le nord et l'est de la province, à une vitesse de 18 à 35 km par an. Leur période d'activité s'étend maintenant de mars à novembre.

Municipalités à risque

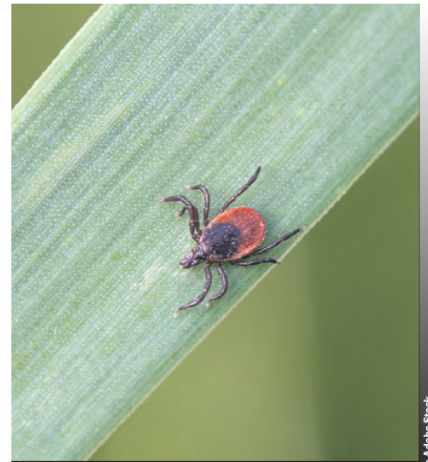
En 2022, pour la première fois, le risque d'acquisition de la maladie de Lyme est jugé significatif dans certaines municipalités des Laurentides : Deux-Montagnes, Mirabel, Oka, Pointe-Calumet, Saint-Eustache, Saint-Joseph-du-Lac, Saint-Placide, Sainte-Marthe-sur-le-Lac, ainsi que la communauté de Kanesatake.

En 2024, on identifie près d'une quarantaine de municipalités de la région où les tiques à pattes noires sont bien établies et infectées, donc plus à risque de transmettre la maladie.

Dans ces zones, une personne piquée par une tique pourrait se faire prescrire un antibiotique de façon préventive après évaluation par un médecin ou un pharmacien.

En cas de piqûre

En cas de piqûre, il faut retirer la tique le plus tôt possible, en ne pressant pas sur la tique et en évitant d'utiliser les doigts ou les ongles. Si la tique est retirée dans les 24 heures, le risque de contracter la maladie de Lyme



Une tique à pattes noires

Photo: Adhara Stock

est très faible. Plus elle reste accrochée longtemps, plus on augmente le risque que la maladie soit transmise.

Symptômes de la maladie de Lyme

Les symptômes apparaissent de 3 à 30 jours après la piqûre et incluent souvent une rougeur sur la peau à l'endroit de la piqûre, de la fièvre, de la fatigue, des maux de tête, une raideur de la nuque et des douleurs articulaires et musculaires. Si vous présentez des symptômes après une piqûre de tique, consultez un médecin.

Pour plus d'informations et de conseils de prévention, consultez le site web de la santé publique du Québec ou appelez Info-Santé.

<https://infodelalievre.ca/actualites/2024/07/15/elargissement-de-la-zone-a-risque-de-contracter-la-maladie-de-lyme-dans-la-region-des-laurentides/>

<https://infodunordvalleedelarouge.ca/actualites/2024/07/15/elargissement-de-la-zone-a-risque-de-contracter-la-maladie-de-lyme-dans-la-region-des-laurentides/>

Jocelyne et Paul Lacoste parrainent de nouveaux talents et tissent des liens durables

Dans la dernière année, le parrainage de proximité a permis à trois professionnels de la santé issus de l'immigration de travailler au Centre intégré de santé et de services sociaux (CISSS) des Laurentides de s'installer à Rivière-Rouge avec leur famille. Cette aide communautaire, offerte par des citoyens bénévoles, fait une réelle différence dans le parcours d'intégration des nouvelles recrues. Une formule gagnante pour tous.

Salle de rédaction | redactionlaurentides@medialo.ca

Originaire du Togo, en Afrique, Kangni Kokou Selom Hounkpe a immigré au Québec et a débuté, en juin 2023, comme préposé aux bénéficiaires au Centre d'hébergement L'Équip'Âge. Sa conjointe Léa, venue le retrouver avec leur fille quelques mois plus tard, travaille aussi au CISSS des Laurentides comme préposée aux services alimentaires.

Monsieur Hounkpe est un infirmier diplômé hors Canada. En février 2025, il va intégrer le prochain groupe de candidates et de candidats de Mont-Laurier inscrit à l'attestation d'études collégiales en soins infirmiers.

Arrive la famille Lacoste

Depuis son arrivée, il est parrainé bénévolement par Jocelyne et Paul Lacoste, résidents de Rivière-Rouge depuis près de 20 ans. La famille Hounkpe a bénéficié de l'aide de ce couple dans ses démarches quotidiennes telles que le transport, les activités de socialisation, etc. Le parrainage est une action concrète, durable, qui contribue à l'amélioration des conditions de vie de toute une région.

«Déménager au Québec était un véritable défi pour nous puisque nous devons repartir à zéro et nous recons-



La famille Hounkpe, nouvellement arrivée du Togo, prend sa place avec joie dans le secteur de Rivière-Rouge. Elle travaille à l'hôpital de la Ville et a reçu ici un support indéfectible de la part des Riverougeois Jocelyne et Paul Lacoste.

Photo CISSS des Laurentides

truire une nouvelle vie. La famille Lacoste, que nous ne remercierons jamais assez, a été présente à chacune des étapes de notre intégration dans la communauté», indique M. Hounkpe.

«Il est important pour nous que notre municipalité et les autorités environnantes puissent offrir un soutien aux personnes qui choisissent de s'installer et travailler ici», expliquent les époux Lacoste.

Parrain à son tour

Monsieur Hounkpe agit dorénavant comme parrain lui-même, son cousin étant arrivé à Rivière-Rouge en mai dernier. Celui-ci, également originaire du Togo, travaille également comme préposé aux bénéficiaires au Centre d'hébergement L'Équip'Âge. «Les gens d'ici sont contents de voir un nouvel arrivant dans la ville, mon cousin me témoignant avoir été

remercié à deux reprises par des citoyens pour son apport. En mon nom et en celui de ma famille, je tiens à remercier la communauté de Rivière-Rouge pour leur bel accueil», poursuit M. Hounkpe.

«Ce projet de parrainage de proximité est très prometteur. Il fait une réelle différence dans l'attraction et la rétention des professionnels de la santé. Cet accompagnement personnalisé est une belle histoire humaine, tissée d'échanges enrichissants et de réussites partagées», a affirmé Julie Delaney, présidente-directrice générale du CISSS des Laurentides.

Le CISSS des Laurentides demeure très actif en matière de recrutement international. Plusieurs autres candidats feront leur arrivée dans les prochains mois dans la MRC d'Antoine-Labelle.



Maladie de Lyme

Les Laurentides plus à risque

La Direction de la santé publique des Laurentides du CISSS des Laurentides informe la population que la zone à risque élevé de contracter la maladie de Lyme s'est élargie dans la région. Avec la saison estivale, on invite la population à prendre les précautions nécessaires pour se protéger des piqûres de tiques et de bien suivre les consignes en cas de piqûre. Pour toutes les informations, visitez le site web du CISSS des Laurentides.

Attendue depuis des décennies

Enfin une traverse piétonne devant l'hôpital

FRANCE POIRIER

france.poirier@journalnord.com

Depuis de nombreuses années, les citoyens de Saint-Jérôme demandent une traverse piétonne devant l'entrée principale de l'Hôpital régional. Ce sera chose faite au cours de la prochaine année.

En effet, lors de l'assemblée du conseil municipal tenue le 2 juillet dernier, le conseil a déposé un projet de règlement décrétant des travaux d'aménagement d'une nouvelle traverse piétonne avec feu de circulation devant l'entrée principale de l'Hôpital. Ceci nécessitera un emprunt de 890 000 \$.

« Ça fait des années que l'on voulait mettre une traverse piétonne à cet endroit où il est dangereux de traverser. Mais pendant des années, la Ville de Saint-Jérôme disait que c'était la responsabilité du ministère des Transports du Québec. Même du temps que j'étais député, j'en avais parlé à la Ville puisque du côté du gouvernement on affirmait qu'il s'agissait d'une juridiction municipale », explique le maire Marc Bourcier.

Après vérification, la portion du boulevard Curé-Labelle, entre le restaurant Tim Hortons près de l'hôpital et le restaurant Tim Hortons dans le secteur Lafontaine, est de juridiction municipale.

Attendue depuis plus de 20 ans

Pour le conseiller du secteur où se trouve l'hôpital, Jean Junior Desormeaux, il s'agit d'une grande victoire, puisque depuis plus de 20 ans, il se bat pour qu'une traverse piétonnière soit installée à cet endroit.

« Il y a plus de 20 ans, j'avais été approché en tant que citoyen pour participer à une première pétition. À cette époque, on avait recueilli plus de 1 000 noms, mais c'était resté lettre morte. Puis, par la suite, une autre pétition a été initiée que j'avais signée. Puis, la Ville à l'époque, nous avait répondu que c'était le ministère qui était responsable. Finalement, ça s'est avéré faux puisque c'est la responsabilité de la Ville de Saint-Jérôme pour cette portion de route », a souligné Jean Junior Desormeaux.

Une priorité du conseiller

Lorsqu'il a décidé de se présenter comme conseiller aux élections municipales de 2021, la traverse piétonne faisait partie de l'une de ses priorités. « C'est un dossier auquel je tenais particulièrement et je suis fier aujourd'hui que la Ville aille de l'avant pour que ce soit plus sécuritaire », explique-t-il.

Selon le conseiller Desormeaux, ce ne sera pas fait avant le printemps prochain parce qu'on doit changer un poteau sur le coin de la rue Durand. « J'aimerais que ce soit prêt pour l'automne, mais avec les travaux que ça exige, je ne crois pas que ce soit fait



Les gens pourront traverser sécuritairement le boulevard Curé-Labelle devant l'hôpital.

Photo: Nefry - Sébastien Hébert

avant le printemps », a-t-il ajouté. Il a remercié la Commission des transports qui a pris la décision d'aller de l'avant.

Un autre projet dans ce secteur verra le jour cet été. « Une piste pour les piétons sera aussi réalisée derrière La Noblesse sur Jean-Baptiste Rolland jusqu'au kilomètre 0.

Ça faisait partie de mes promesses qu'il y ait un espace pour les piétons à côté de la piste cyclable. Il y aura la piste cyclable et une piste pour les piétons qui sera complétée cet été. Les piétons pourront marcher sans risquer de faire trapper par un vélo, un triporteur ou autres », a ajouté M. Desormeaux.

Maison des aînés de Saint-Canut

Visite de la ministre des Aînés et du maire de Mirabel

La Maison des aînés de Saint-Canut a eu l'honneur de recevoir la visite de la ministre responsable des Aînés et ministre déléguée à la Santé, Sonia Bélanger, accompagnée du maire de Mirabel, Patrick Charbonneau. Cette visite, organisée en collaboration avec la présidente-directrice générale du Centre intégré de santé et de services sociaux (CISSS) des Laurentides, Julie Delaney, a permis de découvrir de première main les installations et les soins offerts aux résidents.

L'équipe du CISSS des Laurentides a présenté lors de cette visite le concept novateur de cette nouvelle maison des aînés, mettant en avant son approche axée sur le respect du rythme de vie des résidents. L'accent porté sur l'importance des relations humaines entre les résidents, leurs proches, le personnel et la communauté locale.

Sonia Bélanger a salué l'environnement chaleureux et inclusif de la maison des aînés, décrivant l'établissement comme un modèle visionnaire pour le Québec. Elle a exprimé sa gratitude envers les équipes dévouées qui contribuent quotidiennement au bien-être des résidents.

Le maire Patrick Charbonneau s'est dit quant à lui heureux de voir la réalisation de ce projet sur le territoire de Mirabel. Inaugurée en mars dernier, la Maison des aînés de Saint-Canut accueille actuellement 24 résidents et prévoit d'atteindre sa capacité maximale de 72 places d'ici 2025. Cet établissement représente un jalon important dans l'offre de soins de longue durée dans la région.



Commissioning of the first PET scan at Saint-Jérôme Hospital

The Integrated Health and Social Services Center (CISSS) of the Laurentides is proud to announce the commissioning of a new nuclear medicine imaging device called the Positron Emission Tomography (PET) scan, at the Saint-Jérôme Hospital. This addition of service is a great first for the Laurentians region.

This new service allows 3D visualization of the functioning of body cells, which increases the capacity to detect certain cases of cancer or other health problems. People potentially suffering from cancer will be able to receive an early diagnosis, which could make all the difference in the effectiveness of the care and treatments undertaken.

This \$11.3 million project will make it possible to carry out more than 4,300 examinations annually. The staff has already been trained in the proper functioning of this device, which made it possible to receive the first patients on June 17. In addition, the tests and treatments offered with this device will be expected to diversify and intensify, making it a notable tool in the fight against cancer for doctors and healthcare staff in the region.



Photo: From the CISSS des Laurentides (left to right in front of the PET scan): Marie-Josée Lafontaine, director of multidisciplinary services, teaching and research; Julie Delaney, president and CEO of the CISSS des Laurentides; Sylvain Pomerleau, deputy president and CEO of the CISSS des Laurentides; Sheila Dupuis, technical coordinator and radiation protection officer; Janie Deschenes, assistant director of diagnostic services; Dr. Daniel Pizard; Karine Lynch, head of the nuclear medicine department, vascular laboratory and medical electrophysiology and Geneviève Labrèche, regional coordinator of respiratory care, electrophysiology, nuclear medicine and the vascular laboratory. Behind center: Youri Chasson, MP for Saint-Jérôme and parliamentary assistant to the Minister of Health.

Nord Info, 17 juillet 2024, p. 9

La Voix de Sainte-Anne-des-Plaines, 17 juillet 2024, p. 1



Nord Info, 17 juillet 2024, p. 10

La Voix de Sainte-Anne-des-Plaines, 17 juillet 2024, p. 2

LA MAISON DES AÎNÉS A SES 48 RÉSIDENTS



Photo Maxime Labelle

Julie Boivin, mairesse de Sainte-Anne-des-Plaines, Sonia Bélanger, ministre responsable des Aînés, et Lucie Lecours, députée de Les Plaines lors de l'ouverture de la Maison des aînés à l'automne 2023. L'attribution des places dans tous les milieux de vie (CHSLD, MDA et ressources intermédiaires) se fait à partir du Mécanisme d'accès à l'hébergement (MAH) qui assure l'accessibilité et la gestion de l'ensemble des demandes et des places d'hébergement des Laurentides.

REINE CÔTÉ

rcote@groupejcl.ca

Inaugurée en novembre dernier, la Maison des aînés de Sainte-Anne-des-Plaines vient accueillir de nouveaux résidents, complétant du même coup les 48 places d'hébergement.

En comblant les deux étages avec cette deuxième vague de résidents, le Centre intégré de santé et de services sociaux (CISSS) des Laurentides souhaitait y aller progressivement. On a ainsi procédé à deux phases d'accueil, l'une l'automne dernier et la seconde au printemps.

« L'ouverture progressive de la MDA de Sainte-Anne-des-Plaines, entamée l'automne dernier, a facilité l'adaptation du personnel à ce nouvel environnement de travail en plus de permettre un accueil optimal des résidents. L'ouverture complète de ces 48 places est un ajout significatif pour notre région », déclare Julie Delaney, présidente-directrice générale du CISSS des Laurentides.

Construite dans l'optique de recréer l'environnement d'un domicile, l'aménagement de la MDA propose à ses résidents et leurs proches un milieu de vie à dimension humaine. On y retrouve des espaces intérieurs et extérieurs adaptés aux besoins des personnes hébergées et de leurs familles. La MDA est constituée de quatre maisonnettes accueillant chacune 12 résidents. Toutes les chambres sont individuelles et sont munies d'une toilette et d'une douche adaptées.

MALADIE DE LYME

RAPPEL AVANT LES VACANCES : PROTÉGEZ-VOUS CONTRE LES TIQUES

Les vacances arrivent à grand pas pour nombre de Québécois. Sachez que la Direction de santé publique du Centre intégré de santé et de services sociaux (CISSS) des Laurentides a élargi la zone à risque de contracter la maladie de Lyme dans notre région. Désormais, près d'une quarantaine de municipalités, y compris Bois-des-Filion et Sainte-Anne-des-Plaines, sont à risque élevé d'avoir des tiques à pattes noires infectées par une bactérie pouvant transmettre la maladie de Lyme, et plus rarement, d'autres infections.

Avec l'arrivée de la saison estivale, profitez pleinement des activités à l'extérieur en prenant les précautions nécessaires pour vous protéger des piqûres de tiques et en suivant les consignes appropriées en cas de piqûre.

QUE FAIRE EN CAS DE PIQÛRE?

En cas de piqûre, retirez la tique le plus tôt possible sans presser sur elle et en évitant d'utiliser les doigts ou les ongles. Si la tique est retirée dans les 24 heures, le risque de contracter la maladie de Lyme est très faible. Utilisez un tire-tique ou une pince fine, comme une pince à sourcils. Pour plus de détails sur le retrait d'une tique, consultez quebec.ca/sante/conseils-et-prevention/sante-et-environnement/retrait-dune-tique-en-cas-de-piqure.

Appelez Info-Santé au 811 ou consultez un médecin si :

- La rougeur autour de la piqûre est de 5 cm de diamètre ou plus;
- La rougeur persiste depuis plus de 48 heures;
- Vous présentez des symptômes de la maladie de Lyme dans les jours, les semaines ou les mois suivants l'exposition aux tiques.

TRAITEMENT PRÉVENTIF DE LA MALADIE DE LYME

Dans une quarantaine de municipalités des Laurentides, le risque est plus élevé qu'une tique soit infectée. Consultez santelaurentides.gouv.qc.ca/sante-publique/maladies-infectieuses/maladie-de-lyme/ pour la liste des municipalités. Si vous avez été piqué dans l'une de ces municipalités, un médecin ou un pharmacien peut vous prescrire une dose d'antibiotique pour prévenir l'infection.

SE PROTÉGER CONTRE LES PIQÛRES DE TIQUES

La meilleure façon de prévenir la maladie de Lyme est d'éviter les piqûres de tiques. Pour cela, il est recommandé de :

- Rester dans les sentiers et éviter les herbes hautes;
- Utiliser un chasse-moustiques à base de DEET ou d'icaridine sur les vêtements et les parties exposées du corps;
- Porter un chapeau, des souliers fermés et des vêtements longs et pâles;
- Placer le vêtement du haut dans le pantalon et le bas du pantalon dans les chaussettes ou les bottes;
- Prendre une douche ou un bain et bien examiner son corps en rentrant chez soi.

Ces mesures sont recommandées pour l'ensemble des Laurentides et protègent également contre les piqûres de moustiques.



Photo Pixabay

Les tiques porteuses de la maladie de Lyme sont bien présentes dans les Laurentides et les autorités de santé publique invitent la population à redoubler de vigilance.

Pour en savoir plus sur la maladie de Lyme et les mesures de prévention, consultez santelaurentides.gouv.qc.ca/sante-publique/maladies-infectieuses/maladie-de-lyme/.

CIME, site Internet

La coqueluche frappe chez les enfants - Les Laurentides franchissent la barre des 700 cas

<https://laurentides.cime.fm/nouvelles/636879/les-laurentides-franchissent-la-barre-des-700-cas>

Pénurie dans le réseau de la santé - Antoine-Labelle doit devenir une région éloignée, dit la FIQ

<https://laurentides.cime.fm/nouvelles/636876/antoine-labelle-doit-devenir-une-region-eloignee-dit-la-fiq>